



**PROFILO DI SALUTE
DELLA SOCIETÀ' DELLA SALUTE
DI FIRENZE
anno 2021**



Indicatori di salute Zona Firenze

8 dicembre 2021

Indice

Introduzione	5
1 Demografia	7
1.1 Tasso di natalità	8
1.2 Indice di vecchiaia	10
1.3 Percentuale di over74enni	12
2 Determinanti di salute	15
2.1 Tasso di pensioni sociali e assegni sociali	16
2.2 Reddito imponibile medio	18
2.3 Importo medio mensile delle pensioni erogate dall'INPS	20
2.4 Tasso di famiglie che chiedono integrazione canoni di locazione	22
2.5 Tasso grezzo di disoccupazione	24
2.6 Indice di presenza del terzo settore formalizzato	26
2.7 Percentuale di famiglie con ISEE inferiore a 6.000 Euro	28
2.8 Percentuale di 14-19enni che consuma 3+ porzioni di frutta e verdura al giorno	30
2.9 Percentuale di 14-19enni obesi	32
2.10 Percentuale di 14-19enni che non pratica attività fisica	34
2.11 Percentuale di 14-19enni fumatori regolari	36
2.12 Percentuale di 14-19enni bevitori eccedentari (binge drinkers)	38
2.13 Percentuale di 14-19enni che hanno consumato sostanze psicotrope	40
2.14 Propensione al gioco d'azzardo nella popolazione maggiorenne	42
3 Famiglie e minori	45
3.1 Percentuale di minori residenti	46
3.2 Indice di instabilità matrimoniale	48
3.3 Indicatore di Lisbona servizi educativi infanzia	50
3.4 Esiti negativi scuola secondaria di II grado	52
3.5 Tasso di minori in affidamento familiare al 31/12 (al netto dei MSNA)	54
3.6 Tasso di minori accolti in struttura residenziale socio educativa al 31/12 (al netto dei MSNA)	56
3.7 Tasso di minori coinvolti in interventi di educativa	58
3.8 Indice di benessere relazionale con i pari (IBRP)	60
3.9 Indice di benessere culturale e ricreativo (IBCR)	62
3.10 Soddisfazione complessiva nei rapporti con i genitori dei ragazzi di 11-17 anni	64
3.11 Ragazzi di 11-17 anni che frequentano associazioni o gruppi	66
3.12 Ragazzi di 11-17 anni che dichiarano di commettere atti di violenza, bullismo e cyber bullismo a scuola	68
3.13 Tasso di donne con primo accesso ai Centri Antiviolenza	70
4 Stranieri	73
4.1 Percentuale di stranieri iscritti in anagrafe	74
4.2 Percentuale di stranieri nelle scuole	76
4.3 Tasso grezzo di disoccupazione stranieri	78
4.4 Percentuale MSNA accolti in struttura residenziale socio educativa sul totale dei minori accolti in struttura	80
4.5 Tasso di ospedalizzazione della popolazione straniera	82
4.5.1 Maschi	83
4.5.2 Femmine	85
4.5.3 Maschi e femmine	87

4.6	Numero richiedenti la protezione internazionale accolti nei Centri di Accoglienza Straordinaria	89
4.7	Percentuale di minori stranieri tra i minori presi in carico dal servizio sociale territoriale (al netto dei MSNA)	91
5	Stato di salute generale	93
5.1	Tasso di ospedalizzazione generale	94
5.1.1	Maschi	95
5.1.2	Femmine	97
5.1.3	Maschi e femmine	99
5.2	Tasso di ospedalizzazione per causa	101
5.2.1	Maschi	102
5.2.2	Femmine	104
5.2.3	Maschi e femmine	106
5.3	Tasso di mortalità generale	108
5.3.1	Maschi	109
5.3.2	Femmine	111
5.3.3	Maschi e femmine	113
5.4	Tasso di mortalità per causa	115
5.4.1	Maschi	116
5.4.2	Femmine	117
5.4.3	Maschi e femmine	118
5.5	Speranza di vita alla nascita	119
5.5.1	Maschi	120
5.5.2	Femmine	122
6	Cronicità	125
6.1	Prevalenza cronicità (almeno una patologia cronica)	126
6.1.1	Maschi	127
6.1.2	Femmine	129
6.1.3	Maschi e femmine	131
6.2	Prevalenza diabete	133
6.2.1	Maschi	134
6.2.2	Femmine	136
6.2.3	Maschi e femmine	138
6.3	Prevalenza scompenso cardiaco	140
6.3.1	Maschi	141
6.3.2	Femmine	143
6.3.3	Maschi e femmine	145
6.4	Prevalenza ictus	147
6.4.1	Maschi	148
6.4.2	Femmine	150
6.4.3	Maschi e femmine	152
6.5	Prevalenza cardiopatia ischemica	154
6.5.1	Maschi	155
6.5.2	Femmine	157
6.5.3	Maschi e femmine	159
6.6	Prevalenza BPCO	161
6.6.1	Maschi	162
6.6.2	Femmine	164
6.6.3	Maschi e femmine	166
6.7	Prevalenza demenza	168
6.7.1	Maschi	169
6.7.2	Femmine	171
6.7.3	Maschi e femmine	173

7	Disabilità e Non autosufficienza	175
7.1	Prevalenza anziani residenti in RSA permanente	176
7.1.1	Maschi	177
7.1.2	Femmine	179
7.1.3	Maschi e femmine	181
7.2	Prevalenza anziani in assistenza domiciliare diretta	183
7.2.1	Maschi	184
7.2.2	Femmine	186
7.2.3	Maschi e femmine	188
7.3	Prevalenza persone con disabilità in carico al servizio sociale	190
7.4	Incidenza di disabilità	192
7.5	Incidenza di disabilità grave	194
7.6	Indice di inserimento di alunni con disabilità nella scuola primaria e secondaria di I grado	196
8	Salute mentale	199
8.1	Prevalenza pazienti in carico ai servizi per la salute mentale territoriale	200
8.1.1	Infanzia-adolescenza	201
8.1.2	Adulti	203
8.1.3	Totale	205
8.2	Prevalenza uso di antidepressivi	207
8.2.1	Maschi	208
8.2.2	Femmine	210
8.2.3	Maschi e femmine	212
9	Materno infantile	215
9.1	Tasso di mortalità infantile	216
9.2	Percentuale di nati vivi gravemente sottopeso	218
10	Prevenzione	221
10.1	Tasso di mortalità evitabile	222
10.1.1	Maschi	223
10.1.2	Femmine	225
10.1.3	Maschi e femmine	227
10.2	Infortunati sul lavoro indennizzati	229
10.3	Rapporto di lesività degli incidenti stradali	231

Introduzione

Il presente documento ha l'obiettivo di descrivere le dinamiche sanitarie e sociali della popolazione residente.

Gli ambiti affrontati sono:

- demografia,
- determinanti di salute,
- famiglie e minori,
- popolazione straniera,
- stato di salute generale,
- cronicità,
- disabilità e non autosufficienza,
- salute mentale,
- materno infantile,
- prevenzione.

Per ogni ambito il gruppo di lavoro ha individuato un set di indicatori per descriverne gli aspetti sociali e/o sanitari. I criteri che hanno guidato la scelta degli indicatori sono la solidità metodologica (qualità del dato affidabile e uso consolidato), la sinteticità (per evitare di produrre un documento troppo dispersivo) e la confrontabilità (per permettere alle singole zone di contestualizzare il proprio dato all'interno del territorio nel quale si trovano).

Le fonti utilizzate non si limitano ai flussi informativi del sistema sanitario, ma comprendono anche indagini di popolazione e registri gestiti dalle diverse Agenzie regionali.

Ogni indicatore è accompagnato da due grafici. Il primo grafico consente di visualizzare la posizione della propria zona all'interno della graduatoria regionale, considerando l'ultimo anno nel quale la misura è disponibile (2020 o 2021, salvo eccezioni). Il secondo grafico mostra invece il trend dell'indicatore per la zona, la Asl alla quale la zona afferisce e la Toscana. Entrambi consentono di confrontare la propria zona con le altre per aiutare l'interpretazione del dato alla luce di quanto sta avvenendo al di là dei propri confini amministrativi. Insieme ai grafici è presente una tabella riassuntiva con il dato per tutte le zone, Asl e Regione. Per chiarezza e condivisione dei metodi, inoltre, è riportata una scheda informativa dell'indicatore, nella quale sono descritti la metodologia di calcolo, le fonti e l'Ente di riferimento per la fornitura del dato (da contattare per eventuali chiarimenti).

I contenuti del report, come detto in precedenza, rappresentano una selezione rispetto al totale delle informazioni disponibili nei vari cataloghi di indicatori degli Enti che hanno partecipato al lavoro. Le scelte fatte in questo senso non vogliono essere vincolanti rispetto alla stesura del profilo di salute, nel quale possono ovviamente confluire anche altre informazioni ritenute necessarie dalle singole zone.

Buona lettura.

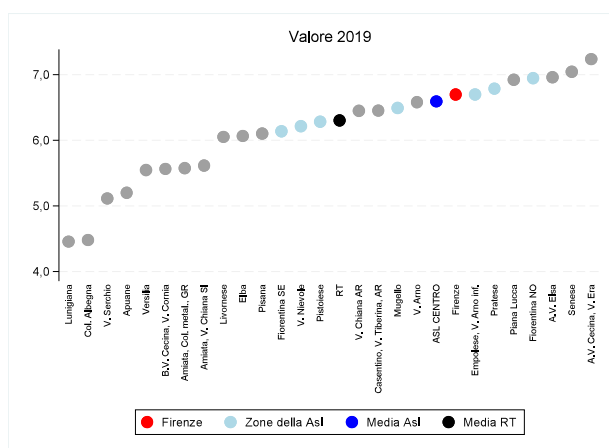
Capitolo 1

Demografia

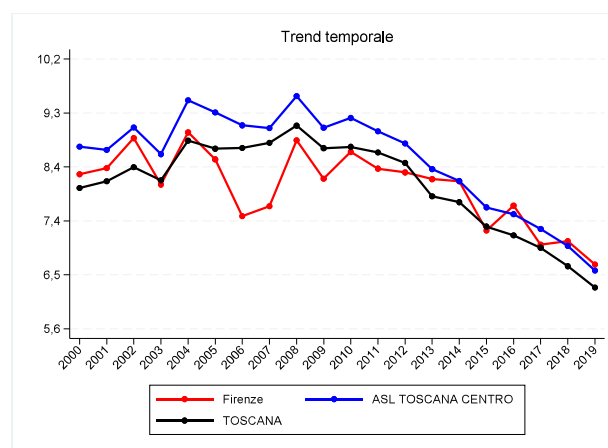
1.1 Tasso di natalità

Il numero di nascite in Toscana si conferma anche nel 2019 in calo. Dal 2008, da quando cioè hanno cominciato a manifestarsi i primi effetti della crisi economica, il trend di diminuzione si è accentuato. Se tra le donne italiane la maternità viene sempre più spesso rimandata e limitata ad un solo figlio, anche il contributo delle donne straniere, pur ancora determinante in alcune zone, è in diminuzione da 3-4 anni. Nel 2019 sono nati poco più di 6 bambini ogni 1.000 toscani. La variabilità interna alla regione è piuttosto marcata e risente ovviamente delle caratteristiche demografiche della popolazione. Nella Asl Centro si osserva il tasso di natalità più elevato e in generale le zone dove nascono più bambini sono quelle contraddistinte da una presenza maggiore di donne in età fertile e straniera. Viceversa i territori più periferici o montani, contraddistinti da popolazioni più anziane e tassi d'immigrazione più bassi, sono quelli che chiudono la classifica per natalità (ad es. Lunigiana, Apuane, Valle del Serchio). Al momento Istat non ha ancora rilasciato la natalità 2020, ma si prevede un ulteriore calo dovuto alla pandemia da Covid-19.

Numeratore	Numero di nuovi nati nell'anno
Denominatore	Popolazione residente al 31/12
Tipo misura	Tasso
Coeff. moltiplicativo	1.000
Dettaglio	Pop. totale
Fonte	Elaborazioni ARS su dati Istat
Fornitore	ARS



(a) Indicatore per zona



(b) Trend per zona, Asl e regione

Figura 1.1: Tasso di natalità, valori 2019

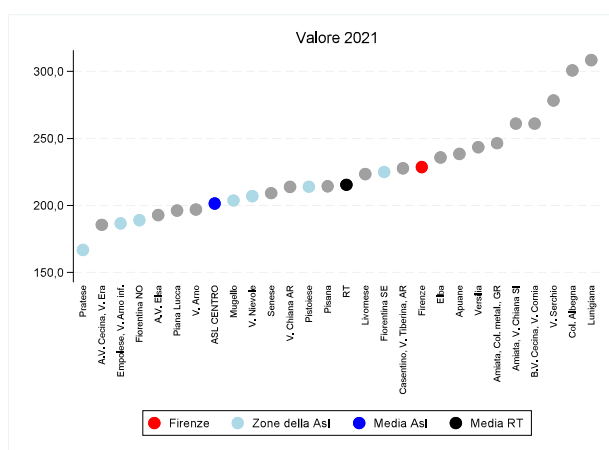
Tabella 1.1: Tasso di natalità, valori 2019

Zona	Numeratore	Denominatore	Valore grezzo
Firenze	2.491	372.038	6,7
V. di Nievole	748	120.385	6,2
Pratese	1.752	258.152	6,8
Pistoiese	1.085	172.674	6,3
Fiorentina Nord-Ovest	1.456	209.629	6,9
Fiorentina Sud-Est	1.129	183.949	6,1
Mugello	414	63.779	6,5
Empolese, Valdarno Inferiore	1.622	242.153	6,7
ASL TOSCANA CENTRO	10.697	1.622.759	6,6
Lunigiana	236	52.959	4,5
Apuane	733	140.975	5,2
V. del Serchio	282	55.143	5,1
Piana di Lucca	1.182	170.754	6,9
Pisana	1.249	204.733	6,1
Elba	195	32.149	6,1
Versilia	903	162.781	5,5
Livornese	1.053	174.013	6,1
A.V. di Cecina, V. d'Era	1.013	139.994	7,2
B.V. di Cecina, V. di Cornia	766	137.680	5,6
ASL TOSCANA NORD OVEST	7.612	1.271.181	6,0
A.V. d'Elsa	440	63.226	7,0
Senese	888	126.057	7,0
V. di Chiana Aretina	331	51.329	6,4
Valdarno	628	95.446	6,6
Colline dell'Albegna	224	49.995	4,5
Amiata SI e V. d'Orcia, Valdichiana SI	432	76.955	5,6
Aretina, Casentino, Valtiberina	1.258	194.991	6,5
Amiata GR, Colline Metallifere, Grossetana	952	170.790	5,6
ASL TOSCANA SUD EST	5.153	828.789	6,2
TOSCANA	23.462	3.722.729	6,3

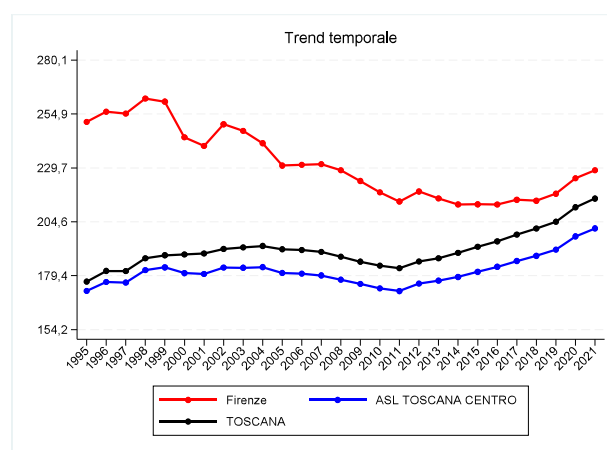
1.2 Indice di vecchiaia

L'indice di vecchiaia coglie la velocità di ricambio di una popolazione, confrontando gli anziani con i giovani sotto i 15 anni. La Toscana è tra le regioni con il valore più alto in Italia e il trend è in costante aumento dal 2011 a causa di un effetto combinato: aumento dell'aspettativa di vita e calo delle nascite. A gennaio 2021 si contano 215 anziani ogni 100 ragazzi sotto i 15 anni. Le zone più critiche sono quelle periferiche e montane (Lunigiana, Valle del Serchio, Colline dell'Albegna), mentre quelle dove la situazione è migliore della media (Pratese, Fiorentina Nord-Ovest, Alta Val di Cecina-Val d'Era) sono contraddistinte da tassi di natalità più elevati anche grazie a una maggior presenza di stranieri sul territorio, che ancora mantengono tassi di fecondità superiori agli italiani.

Numeratore	Popolazione 65+ residente al 1/1
Denominatore	Popolazione 0-14 residente al 1/1
Tipo misura	Rapporto
Coeff. moltiplicativo	100
Dettaglio	Pop. totale
Fonte	Elaborazioni ARS su dati Istat
Fornitore	ARS



(a) Indicatore per zona



(b) Trend per zona, Asl e regione

Figura 1.2: Indice di vecchiaia, valori 2021

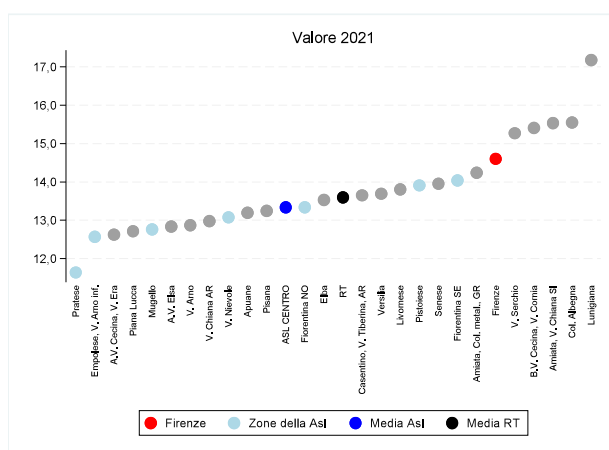
Tabella 1.2: Indice di vecchiaia, valori 2021

Zona	Numeratore	Denominatore	Valore grezzo
Firenze	94.510	41.342	228,6
V. di Nievole	29.687	14.343	207,0
Pratese	57.977	34.752	166,8
Pistoiese	45.021	21.044	213,9
Fiorentina Nord-Ovest	51.121	27.041	189,0
Fiorentina Sud-Est	49.602	22.051	224,9
Mugello	15.944	7.827	203,7
Empolese, Valdarno Inferiore	57.293	30.699	186,6
ASL TOSCANA CENTRO	401.155	199.099	201,5
Lunigiana	16.176	5.244	308,5
Apuane	36.068	15.130	238,4
V. del Serchio	15.764	5.665	278,3
Piana di Lucca	41.376	21.090	196,2
Pisana	50.985	23.794	214,3
Elba	8.187	3.473	235,7
Versilia	42.082	17.285	243,5
Livornese	45.894	20.538	223,5
A.V. di Cecina, V. d'Era	33.912	18.277	185,5
B.V. di Cecina, V. di Cornia	38.879	14.894	261,0
ASL TOSCANA NORD OVEST	329.323	145.390	226,5
A.V. d'Elsa	15.213	7.890	192,8
Senese	32.335	15.459	209,2
V. di Chiana Aretina	13.022	6.089	213,9
Valdarno	23.278	11.818	197,0
Colline dell'Albegna	14.684	4.883	300,7
Amiata SI e V. d'Orcia, Valdichiana SI	22.081	8.459	261,0
Aretina, Casentino, Valtiberina	50.706	22.266	227,7
Amiata GR, Colline Metallifere, Grossetana	46.695	18.950	246,4
ASL TOSCANA SUD EST	218.014	95.814	227,5
TOSCANA	948.492	440.303	215,4

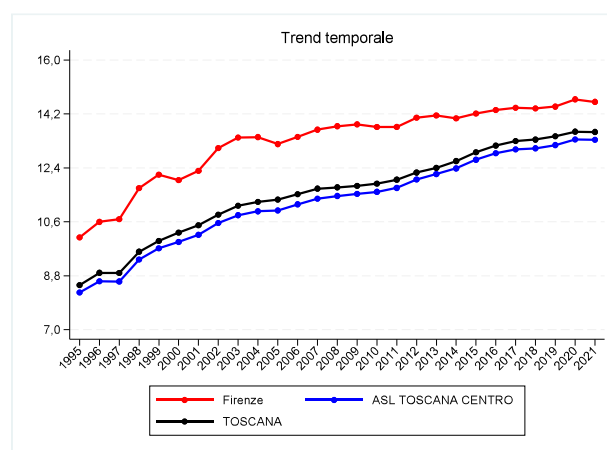
1.3 Percentuale di over74enni

Il progressivo invecchiamento della popolazione sta portando ad un aumento della percentuale di grandi anziani sui territori. Gli over 75 nel 2021 rappresentano il 13,6% della popolazione residente, aumentati di circa 3 punti percentuali negli ultimi 20 anni. L'aumento degli anziani comporta ovviamente un maggior carico assistenziale per famiglie e servizi territoriali. Le zone più interessate dal fenomeno sono ancora una volta quelle più periferiche o montane (Lunigiana, Valle del Serchio, Colline dell'Albegna, Amiata senese e Valdichiana senese), mentre quelle con le prevalenze più basse sono Pratese, Alta Val di Cecina e Val d'Erta, Empolese e Valdarno inferiore.

Numeratore	Popolazione 75+ residente al 1/1
Denominatore	Popolazione residente al 1/1
Tipo misura	Rapporto
Coeff. moltiplicativo	100
Dettaglio	Pop. totale
Fonte	Elaborazioni ARS su dati Istat
Fornitore	ARS



(a) Indicatore per zona



(b) Trend per zona, Asl e regione

Figura 1.3: Percentuale di over74enni, valori 2021

Tabella 1.3: Percentuale di over74enni, valori 2021

Zona	Numeratore	Denominatore	Valore grezzo
Firenze	52.533	359.755	14,6
V. di Nievole	15.526	118.737	13,1
Pratese	29.801	256.047	11,6
Pistoiese	23.938	172.082	13,9
Fiorentina Nord-Ovest	27.605	206.929	13,3
Fiorentina Sud-Est	25.714	183.169	14,0
Mugello	8.031	62.926	12,8
Empolese, Valdarno Inferiore	30.112	239.603	12,6
ASL TOSCANA CENTRO	213.260	1.599.248	13,3
Lunigiana	8.957	52.134	17,2
Apuane	18.170	137.707	13,2
V. del Serchio	8.309	54.408	15,3
Piana di Lucca	21.313	167.631	12,7
Pisana	26.624	201.025	13,2
Elba	4.268	31.540	13,5
Versilia	21.721	158.637	13,7
Livornese	23.855	172.804	13,8
A.V. di Cecina, V. d'Era	17.529	138.846	12,6
B.V. di Cecina, V. di Cornia	20.867	135.419	15,4
ASL TOSCANA NORD OVEST	171.613	1.250.151	13,7
A.V. d'Elsa	8.022	62.504	12,8
Senese	17.460	125.136	14,0
V. di Chiana Aretina	6.563	50.576	13,0
Valdarno	12.117	94.152	12,9
Colline dell'Albegna	7.635	49.100	15,5
Amiata SI e V. d'Orcia, Valdichiana SI	11.790	75.886	15,5
Aretina, Casentino, Valtiberina	26.230	192.142	13,7
Amiata GR, Colline Metallifere, Grossetana	24.128	169.438	14,2
ASL TOSCANA SUD EST	113.945	818.934	13,9
TOSCANA	498.818	3.668.333	13,6

