

## Capitolo 6

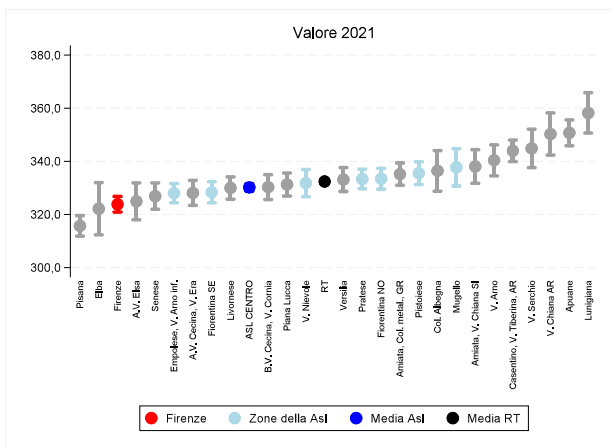
# Cronicità

## 6.1 Prevalenza cronicità (almeno una patologia cronica)

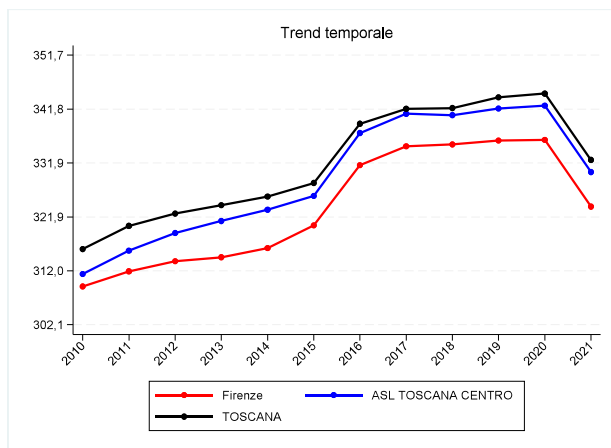
Le patologie croniche hanno, insieme alla non autosufficienza, un peso determinante sui servizi territoriali e la medicina generale. Circa un terzo della popolazione toscana maggiorenne soffre di almeno una malattia cronica, tra quelle rilevabili tramite i dati dei flussi sanitari. Si tratta di poco meno di un 1 milione e 100mila persone, nella maggioranza anziani. La presenza di malati cronici è più diffusa in molte zone della Asl Sud Est e alcune zone settentrionali della Asl Nord Ovest (Lunigiana, Apuane, Valle del Serchio), caratterizzate da una popolazione più anziana. Il numero di malati cronici non dipende solo dall'incidenza, ma anche dalla capacità di aumentare l'aspettativa di vita alla diagnosi grazie ad un'assistenza appropriata ed efficace nel prevenire eventi acuti. Il numero assoluto di cronici sul proprio territorio stima il carico assistenziale e permette di prevedere le risorse necessarie. I malati cronici sono in maggioranza donne, mediamente più anziane degli uomini, tuttavia in termini relativi, una volta aggiustata per età, la prevalenza della cronicità tra le donne è minore rispetto agli uomini (307,6 vs 332,4 x1.000). Oltre al totale, gli indicatori che seguono forniscono un dettaglio delle malattie più comuni e allo stesso tempo a maggior rischio di acuzie: diabete, scompenso cardiaco, cardiopatia ischemica, ictus, broncopneumopatia cronico ostruttiva (BPCO), demenza. Per tutte quante le evidenze di letteratura mostrano l'importanza del continuo monitoraggio delle condizioni cliniche del malato, da parte principalmente del medico di famiglia, al fine di evitare l'insorgenza di eventi acuti che possano portare a condizioni di non autosufficienza o decesso. Per questo motivo la medicina generale, con specifici progetti regionali, è ormai orientata verso un approccio proattivo alla cura della malattia. La programmazione di percorsi di cura appropriati e programmi di prevenzione potrà essere coadiuvata dalle stime zonali per ogni singola patologia. Il generale calo delle prevalenze al 1° gennaio 2021, plausibilmente può essere ricondotto alla diminuzione delle nuove diagnosi nel corso del 2020, sempre a causa delle limitazioni di accesso alle prestazioni sanitarie, che possono aver ritardato l'esecuzione di esami diagnostici finalizzati proprio alla diagnosi di patologie croniche.

### 6.1.1 Maschi

<b>Numeratore</b>	Numero di residenti 16+ con almeno una patologia cronica al 1/1
<b>Denominatore</b>	Popolazione 16+ residente al 1/1
<b>Tipo misura</b>	Rapporto
<b>Coeff. moltiplicativo</b>	1.000
<b>Dettaglio</b>	Pop. maschile
<b>Standardizzazione</b>	Etá
<b>Pop. standard</b>	Toscana 2000
<b>Fonte</b>	Elaborazioni ARS su flussi sanitari (Archivio MaCro)
<b>Fornitore</b>	ARS
<b>Note</b>	La popolazione residente é estratta dall'anagrafe sanitaria.



(a) Indicatore per zona



(b) Trend per zona, Asl e regione

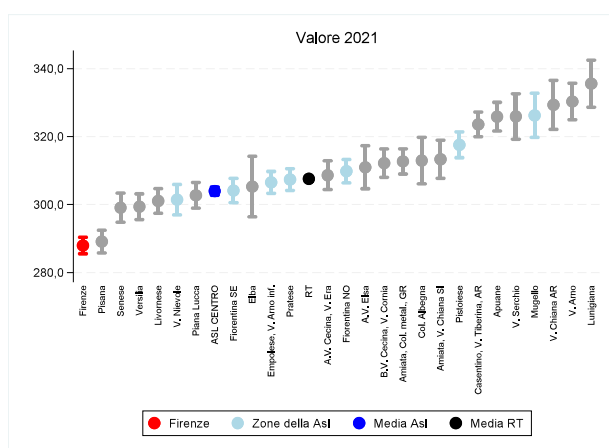
Figura 6.1: Prevalenza cronicitá (almeno una patologia cronica), valori 2021

Tabella 6.1: Prevalenza cronicità (almeno una patologia cronica), valori 2021

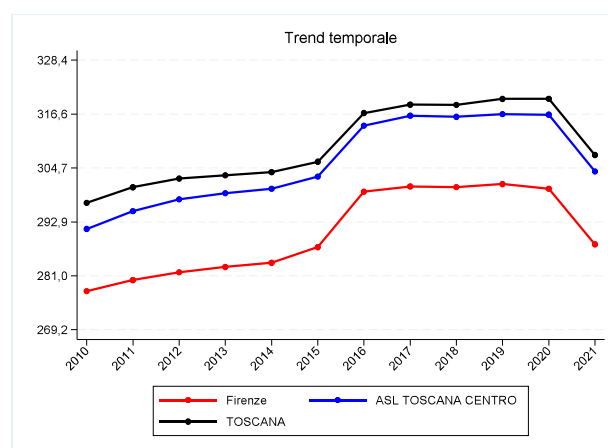
Zona	Numeratore	Valore grezzo	Valore std	95% inf	95% sup
<b>Firenze</b>	47.005	341,5	323,8	320,9	326,8
V. di Nievole	16.209	348,3	331,8	326,7	336,9
Pratese	32.192	332,9	333,3	329,7	337,0
Pistoiese	23.890	359,2	335,6	331,3	339,8
Fiorentina Nord-Ovest	28.028	348,5	333,4	329,5	337,4
Fiorentina Sud-Est	26.297	359,4	328,4	324,4	332,3
Mugello	8.997	356,9	337,8	330,7	344,8
Empolese, Valdarno Inferiore	31.790	331,2	328,0	324,4	331,6
<b>ASL TOSCANA CENTRO</b>	214.408	344,6	330,2	328,8	331,6
Lunigiana	8.702	415,4	358,2	350,6	365,8
Apuane	20.416	370,5	350,7	345,9	355,6
V. del Serchio	8.739	379,9	344,9	337,6	352,2
Piana di Lucca	22.614	339,7	331,3	326,9	335,6
Pisana	25.681	322,2	315,7	311,8	319,6
Elba	4.193	344,2	322,2	312,3	332,0
Versilia	21.787	354,3	333,1	328,7	337,6
Livornese	23.888	351,5	330,0	325,8	334,2
A.V. di Cecina, V. d'Era	18.723	335,0	328,1	323,4	332,8
B.V. di Cecina, V. di Cornia	19.335	370,7	330,3	325,6	335,0
<b>ASL TOSCANA NORD OVEST</b>	174.078	351,7	332,2	330,6	333,7
A.V. d'Elsa	8.449	333,7	325,0	318,0	331,9
Senese	16.680	342,1	326,9	321,9	331,9
V. di Chiana Aretina	7.526	369,4	350,3	342,4	358,2
Valdarno	13.139	355,3	340,4	334,6	346,3
Colline dell'Albegna	7.510	389,3	336,4	328,8	344,1
Amiata SI e V. d'Orcia, Valdichiana SI	11.082	375,0	338,1	331,7	344,4
Aretina, Casentino, Valtiberina	28.057	364,8	344,0	339,9	348,0
Amiata GR, Colline Metallifere, Grossetana	24.624	367,1	335,2	331,0	339,4
<b>ASL TOSCANA SUD EST</b>	117.067	361,0	337,2	335,2	339,1
<b>TOSCANA</b>	505.553	350,7	332,4	331,5	333,3

## 6.1.2 Femmine

<b>Numeratore</b>	Numero di residenti 16+ con almeno una patologia cronica al 1/1
<b>Denominatore</b>	Popolazione 16+ residente al 1/1
<b>Tipo misura</b>	Rapporto
<b>Coeff. moltiplicativo</b>	1.000
<b>Dettaglio</b>	Pop. femminile
<b>Standardizzazione</b>	Etá
<b>Pop. standard</b>	Toscana 2000
<b>Fonte</b>	Elaborazioni ARS su flussi sanitari (Archivio MaCro)
<b>Fornitore</b>	ARS
<b>Note</b>	La popolazione residente é estratta dall'anagrafe sanitaria.



(a) Indicatore per zona



(b) Trend per zona, Asl e regione

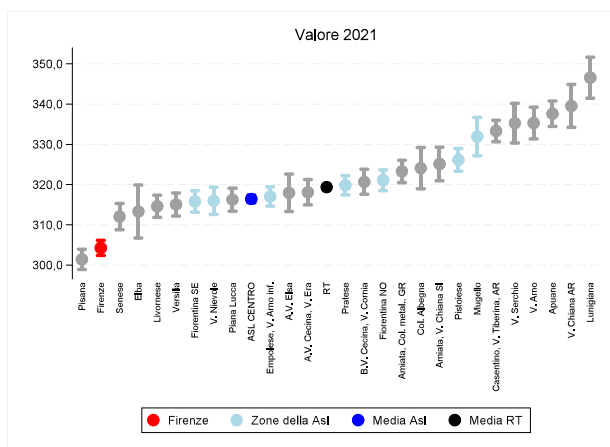
Figura 6.2: Prevalenza cronicitá (almeno una patologia cronica), valori 2021

Tabella 6.2: Prevalenza cronicità (almeno una patologia cronica), valori 2021

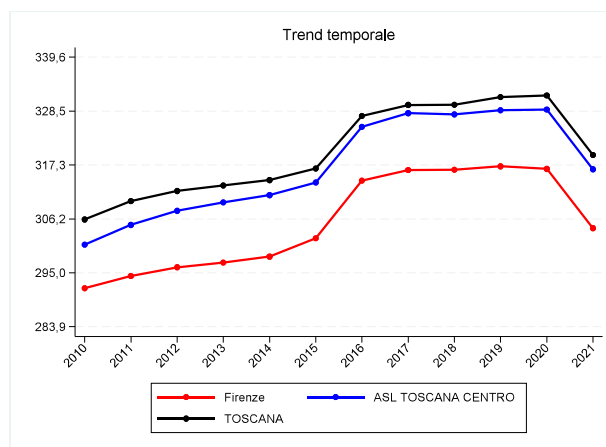
Zona	Numeratore	Valore grezzo	Valore std	95% inf	95% sup
<b>Firenze</b>	56.292	345,9	288,0	285,5	290,4
V. di Nievole	17.717	346,7	301,4	297,0	305,9
Pratese	35.764	337,3	307,4	304,2	310,6
Pistoiese	27.565	374,4	317,6	313,8	321,4
Fiorentina Nord-Ovest	31.559	355,2	309,8	306,4	313,2
Fiorentina Sud-Est	28.566	360,0	304,1	300,6	307,7
Mugello	9.847	371,6	326,2	319,7	332,7
Empolese, Valdarno Inferiore	35.527	343,8	306,5	303,3	309,7
<b>ASL TOSCANA CENTRO</b>	242.837	351,2	304,0	302,7	305,2
Lunigiana	9.677	426,6	335,6	328,7	342,5
Apuane	23.442	382,7	325,9	321,6	330,1
V. del Serchio	9.445	393,5	325,9	319,2	332,6
Piana di Lucca	24.687	341,5	302,7	298,9	306,5
Pisana	29.242	331,8	289,1	285,8	292,4
Elba	4.581	347,9	305,3	296,4	314,2
Versilia	24.640	352,9	299,4	295,6	303,2
Livornese	27.008	355,5	301,1	297,4	304,7
A.V. di Cecina, V. d'Era	20.721	343,2	308,6	304,4	312,9
B.V. di Cecina, V. di Cornia	22.285	382,7	312,2	308,0	316,4
<b>ASL TOSCANA NORD OVEST</b>	195.728	358,5	306,6	305,2	308,0
A.V. d'Elsa	9.488	349,3	311,0	304,7	317,3
Senese	19.073	346,5	299,1	294,8	303,4
V. di Chiana Aretina	8.155	372,2	329,3	322,1	336,6
Valdarno	14.758	372,1	330,3	325,0	335,7
Colline dell'Albegna	8.320	388,9	312,9	306,1	319,8
Amiata SI e V. d'Orcia, Valdichiana SI	12.523	382,1	313,3	307,7	319,0
Aretina, Casentino, Valtiberina	31.396	375,4	323,6	320,0	327,2
Amiata GR, Colline Metallifere, Grossetana	28.053	377,9	312,7	309,0	316,4
<b>ASL TOSCANA SUD EST</b>	131.766	370,3	316,1	314,4	317,8
<b>TOSCANA</b>	570.331	358,0	307,6	306,8	308,4

### 6.1.3 Maschi e femmine

<b>Numeratore</b>	Numero di residenti 16+ con almeno una patologia cronica al 1/1
<b>Denominatore</b>	Popolazione 16+ residente al 1/1
<b>Tipo misura</b>	Rapporto
<b>Coeff. moltiplicativo</b>	1.000
<b>Dettaglio</b>	Pop. totale
<b>Standardizzazione</b>	Etá
<b>Pop. standard</b>	Toscana 2000
<b>Fonte</b>	Elaborazioni ARS su flussi sanitari (Archivio MaCro)
<b>Fornitore</b>	ARS
<b>Note</b>	La popolazione residente é estratta dall'anagrafe sanitaria.



(a) Indicatore per zona



(b) Trend per zona, Asl e regione

Figura 6.3: Prevalenza cronicitá (almeno una patologia cronica), valori 2021

Tabella 6.3: Prevalenza cronicità (almeno una patologia cronica), valori 2021

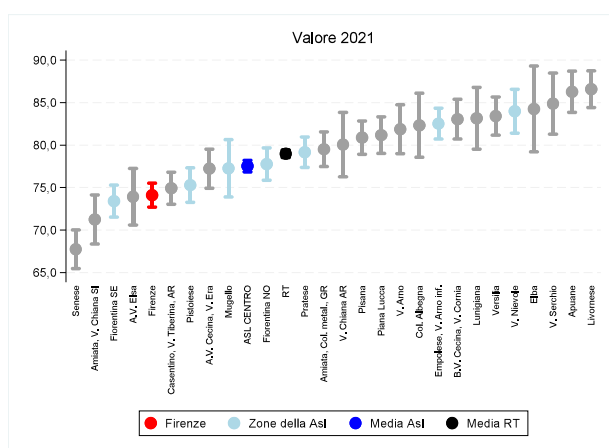
Zona	Numeratore	Valore grezzo	Valore std	95% inf	95% sup
<b>Firenze</b>	103.297	343,9	304,3	302,4	306,1
V. di Nievole	33.926	347,5	316,0	312,6	319,3
Pratese	67.956	335,2	319,8	317,4	322,3
Pistoiese	51.455	367,2	326,1	323,3	329,0
Fiorentina Nord-Ovest	59.587	352,0	321,1	318,5	323,7
Fiorentina Sud-Est	54.863	359,7	315,8	313,2	318,5
Mugello	18.844	364,4	331,9	327,2	336,7
Empolese, Valdarno Inferiore	67.317	337,8	317,0	314,6	319,4
<b>ASL TOSCANA CENTRO</b>	457.245	348,1	316,4	315,5	317,3
Lunigiana	18.379	421,2	346,6	341,5	351,7
Apuane	43.858	376,9	337,6	334,4	340,8
V. del Serchio	18.184	386,9	335,3	330,4	340,2
Piana di Lucca	47.301	340,6	316,3	313,4	319,1
Pisana	54.923	327,2	301,4	298,9	303,9
Elba	8.774	346,1	313,3	306,7	319,9
Versilia	46.427	353,6	315,1	312,2	317,9
Livornese	50.896	353,6	314,6	311,9	317,4
A.V. di Cecina, V. d'Era	39.444	339,3	318,1	314,9	321,2
B.V. di Cecina, V. di Cornia	41.620	377,1	320,7	317,6	323,8
<b>ASL TOSCANA NORD OVEST</b>	369.806	355,3	318,7	317,6	319,7
A.V. d'Elsa	17.937	341,8	317,9	313,3	322,6
Senese	35.753	344,4	312,1	308,8	315,3
V. di Chiana Aretina	15.681	370,8	339,5	334,2	344,9
Valdarno	27.897	364,0	335,3	331,4	339,2
Colline dell'Albegna	15.830	389,1	324,1	319,0	329,2
Amiata SI e V. d'Orcia, Valdichiana SI	23.605	378,8	325,1	320,9	329,3
Aretina, Casentino, Valtiberina	59.453	370,3	333,3	330,6	336,0
Amiata GR, Colline Metallifere, Grossetana	52.677	372,8	323,3	320,5	326,1
<b>ASL TOSCANA SUD EST</b>	248.833	365,9	326,2	324,9	327,4
<b>TOSCANA</b>	1.075.884	354,5	319,4	318,8	320,0



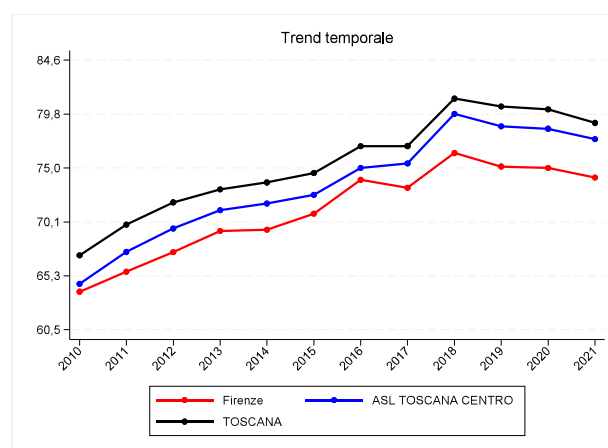
## 6.2 Prevalenza diabete

## 6.2.1 Maschi

<b>Numeratore</b>	Numero di residenti 16+ con diabete al 1/1
<b>Denominatore</b>	Popolazione 16+ residente al 1/1
<b>Tipo misura</b>	Rapporto
<b>Coeff. moltiplicativo</b>	1.000
<b>Dettaglio</b>	Pop. maschile
<b>Standardizzazione</b>	Etá
<b>Pop. standard</b>	Toscana 2000
<b>Fonte</b>	Elaborazioni ARS su flussi sanitari (Archivio MaCro)
<b>Fornitore</b>	ARS
<b>Note</b>	La popolazione residente é estratta dall'anagrafe sanitaria.



(a) Indicatore per zona



(b) Trend per zona, Asl e regione

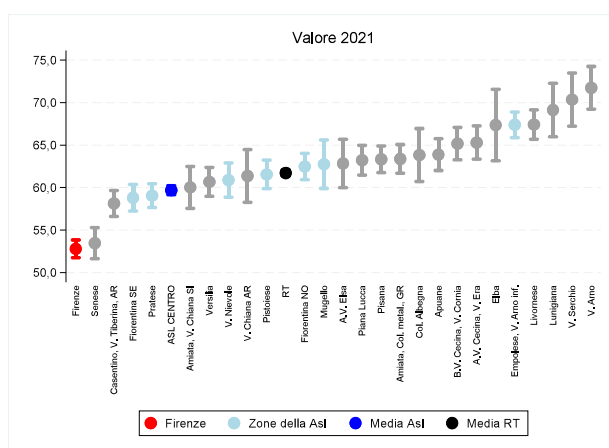
Figura 6.4: Prevalenza diabeto, valori 2021

Tabella 6.4: Prevalenza diabete, valori 2021

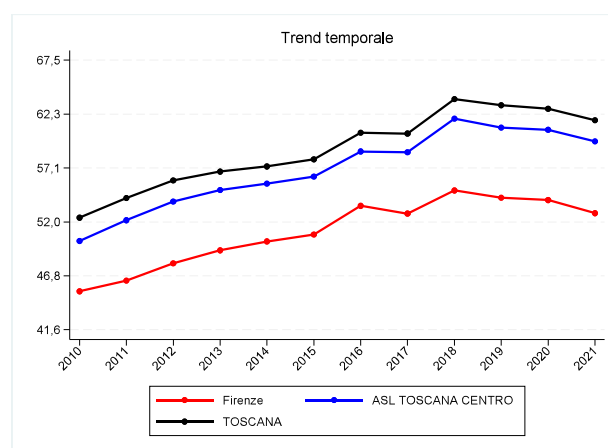
Zona	Numeratore	Valore grezzo	Valore std	95% inf	95% sup
<b>Firenze</b>	10.718	77,9	74,1	72,7	75,5
V. di Nievole	4.097	88,0	84,0	81,4	86,6
Pratese	7.579	78,4	79,2	77,4	81,0
Pistoiese	5.355	80,5	75,3	73,3	77,3
Fiorentina Nord-Ovest	6.488	80,7	77,8	75,9	79,7
Fiorentina Sud-Est	5.891	80,5	73,4	71,5	75,3
Mugello	2.051	81,4	77,3	73,9	80,6
Empolese, Valdarno Inferiore	7.934	82,7	82,5	80,7	84,4
<b>ASL TOSCANA CENTRO</b>	50.113	80,5	77,5	76,9	78,2
Lunigiana	2.046	97,7	83,2	79,5	86,8
Apuane	4.995	90,6	86,3	83,9	88,7
V. del Serchio	2.165	94,1	84,9	81,3	88,5
Piana di Lucca	5.503	82,7	81,2	79,0	83,3
Pisana	6.555	82,2	80,9	78,9	82,8
Elba	1.090	89,5	84,3	79,2	89,3
Versilia	5.395	87,7	83,4	81,2	85,7
Livornese	6.267	92,2	86,6	84,4	88,7
A.V. di Cecina, V. d'Era	4.384	78,4	77,2	74,9	79,5
B.V. di Cecina, V. di Cornia	4.880	93,6	83,1	80,7	85,4
<b>ASL TOSCANA NORD OVEST</b>	43.280	87,4	82,8	82,0	83,6
A.V. d'Elsa	1.907	75,3	73,9	70,6	77,2
Senese	3.445	70,7	67,7	65,5	70,0
V. di Chiana Aretina	1.721	84,5	80,1	76,3	83,8
Valdarno	3.148	85,1	81,9	79,0	84,7
Colline dell'Albegna	1.861	96,5	82,3	78,6	86,1
Amiata SI e V. d'Orcia, Valdichiana SI	2.351	79,6	71,3	68,4	74,1
Aretina, Casentino, Valtiberina	6.110	79,4	74,9	73,0	76,8
Amiata GR, Colline Metallifere, Grossetana	5.867	87,5	79,5	77,5	81,6
<b>ASL TOSCANA SUD EST</b>	26.410	81,4	76,0	75,1	76,9
<b>TOSCANA</b>	119.803	83,1	79,0	78,5	79,4

## 6.2.2 Femmine

<b>Numeratore</b>	Numero di residenti 16+ con diabete al 1/1
<b>Denominatore</b>	Popolazione 16+ residente al 1/1
<b>Tipo misura</b>	Rapporto
<b>Coeff. moltiplicativo</b>	1.000
<b>Dettaglio</b>	Pop. femminile
<b>Standardizzazione</b>	Etá
<b>Pop. standard</b>	Toscana 2000
<b>Fonte</b>	Elaborazioni ARS su flussi sanitari (Archivio MaCro)
<b>Fornitore</b>	ARS
<b>Note</b>	La popolazione residente é estratta dall'anagrafe sanitaria.



(a) Indicatore per zona



(b) Trend per zona, Asl e regione

Figura 6.5: Prevalenza diabete, valori 2021

Tabella 6.5: Prevalenza diabete, valori 2021

Zona	Numeratore	Valore grezzo	Valore std	95% inf	95% sup
<b>Firenze</b>	10.280	63,2	52,8	51,8	53,8
V. di Nievole	3.569	69,8	60,9	58,9	62,9
Pratese	6.851	64,6	59,1	57,6	60,5
Pistoiese	5.352	72,7	61,5	59,9	63,2
Fiorentina Nord-Ovest	6.360	71,6	62,5	60,9	64,0
Fiorentina Sud-Est	5.530	69,7	58,8	57,2	60,4
Mugello	1.897	71,6	62,8	59,9	65,6
Empolese, Valdarno Inferiore	7.773	75,2	67,4	65,9	68,9
<b>ASL TOSCANA CENTRO</b>	47.612	68,9	59,7	59,2	60,2
Lunigiana	1.995	88,0	69,1	66,0	72,3
Apuane	4.604	75,2	63,9	62,0	65,7
V. del Serchio	2.025	84,4	70,4	67,2	73,5
Piana di Lucca	5.106	70,6	63,2	61,5	65,0
Pisana	6.352	72,1	63,3	61,8	64,9
Elba	1.003	76,2	67,4	63,2	71,6
Versilia	4.968	71,1	60,7	59,0	62,4
Livornese	6.042	79,5	67,4	65,7	69,1
A.V. di Cecina, V. d'Era	4.357	72,2	65,3	63,3	67,3
B.V. di Cecina, V. di Cornia	4.639	79,7	65,2	63,3	67,1
<b>ASL TOSCANA NORD OVEST</b>	41.091	75,3	64,7	64,1	65,3
A.V. d'Elsa	1.904	70,1	62,8	60,0	65,7
Senese	3.376	61,3	53,5	51,6	55,3
V. di Chiana Aretina	1.533	70,0	61,4	58,3	64,5
Valdarno	3.190	80,4	71,7	69,2	74,3
Colline dell'Albegna	1.693	79,1	63,8	60,7	66,9
Amiata SI e V. d'Orcia, Valdichiana SI	2.385	72,8	60,0	57,6	62,5
Aretina, Casentino, Valtiberina	5.670	67,8	58,1	56,6	59,7
Amiata GR, Colline Metallifere, Grossetana	5.644	76,0	63,4	61,7	65,1
<b>ASL TOSCANA SUD EST</b>	25.395	71,4	61,1	60,3	61,9
<b>TOSCANA</b>	114.098	71,6	61,7	61,4	62,1