

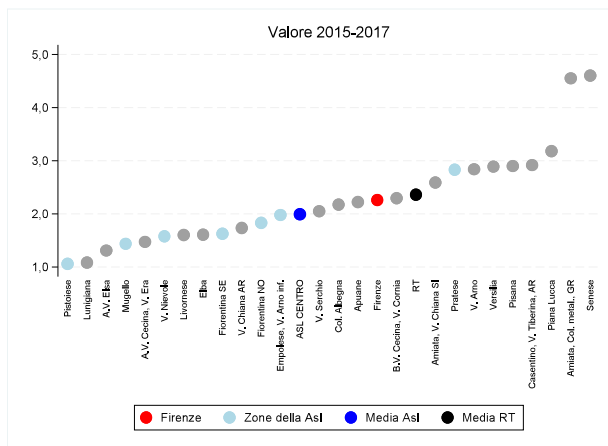
Capitolo 9

Materno infantile

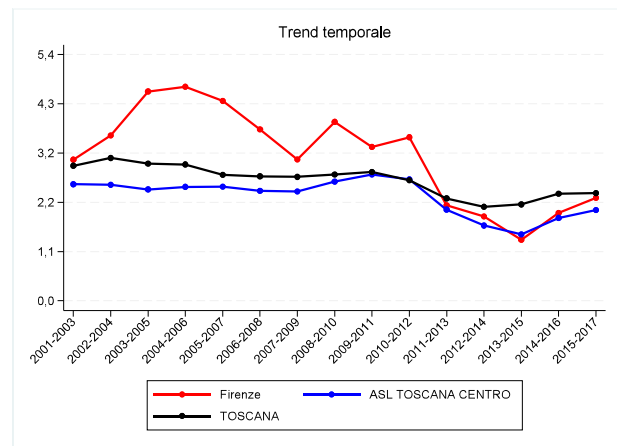
9.1 Tasso di mortalità infantile

La mortalità infantile misura i decessi che avvengono nel primo anno di vita. E' un importante indicatore dello stato di salute di una popolazione e, in particolare, della qualità dell'assistenza sanitaria e sociale fornita alla madre e al bambino. I valori più elevati di mortalità si osservano infatti proprio nel primo anno di età nelle popolazioni ad alta mortalità generale. Ciò è quello che accade nei Paesi in via di sviluppo, come ad esempio, la gran parte dei paesi africani, dove il tasso di mortalità infantile è 10 volte più elevato di quello osservato in Europa. Nei Paesi ad economia avanzata, tra cui l'Italia, il progressivo miglioramento delle condizioni di vita ha invece determinato una continua diminuzione della mortalità generale e di quella infantile. Nel triennio 2015-2017 (ultimo disponibile) sono state 190 le morti infantili, pari a 2,4 ogni 1.000 nati (indicatore stabile rispetto al triennio precedente).

Numeratore	Numero di decessi nel primo anno di vita nel triennio
Denominatore	Nuovi nati nel triennio
Tipo misura	Tasso
Coeff. moltiplicativo	1.000
Dettaglio	Pop. totale
Fonte	Elaborazioni ARS su flusso RMR
Fornitore	ARS



(a) Indicatore per zona



(b) Trend per zona, Asl e regione

Figura 9.1: Tasso di mortalità infantile, valori 2015-2017

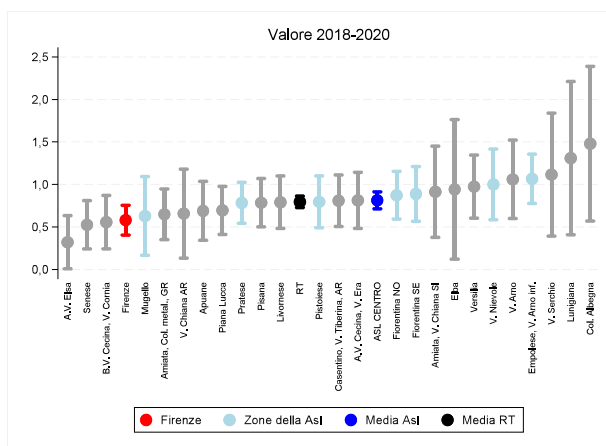
Tabella 9.1: Tasso di mortalità infantile, valori 2015-2017

Zona	Numeratore	Denominatore	Valore grezzo
Firenze	19	8.407	2,3
V. di Nievole	4	2.537	1,6
Pratese	18	6.361	2,8
Pistoiese	4	3.785	1,1
Fiorentina Nord-Ovest	9	4.920	1,8
Fiorentina Sud-Est	6	3.695	1,6
Mugello	2	1.393	1,4
Empolese, Valdarno Inferiore	11	5.561	2,0
ASL TOSCANA CENTRO	73	36.659	2,0
Lunigiana	1	925	1,1
Apuane	6	2.701	2,2
V. del Serchio	2	976	2,0
Piana di Lucca	12	3.774	3,2
Pisana	13	4.483	2,9
Elba	1	622	1,6
Versilia	9	3.115	2,9
Livornese	6	3.745	1,6
A.V. di Cecina, V. d'Era	5	3.396	1,5
B.V. di Cecina, V. di Cornia	6	2.615	2,3
ASL TOSCANA NORD OVEST	61	26.352	2,3
A.V. d'Elsa	2	1.528	1,3
Senese	13	2.824	4,6
V. di Chiana Aretina	2	1.154	1,7
Valdarno	6	2.113	2,8
Colline dell'Albegna	2	920	2,2
Amiata SI e V. d'Orcia, Valdichiana SI	4	1.545	2,6
Aretina, Casentino, Valtiberina	12	4.112	2,9
Amiata GR, Colline Metallifere, Grossetana	15	3.295	4,6
ASL TOSCANA SUD EST	56	17.491	3,2
TOSCANA	190	80.502	2,4

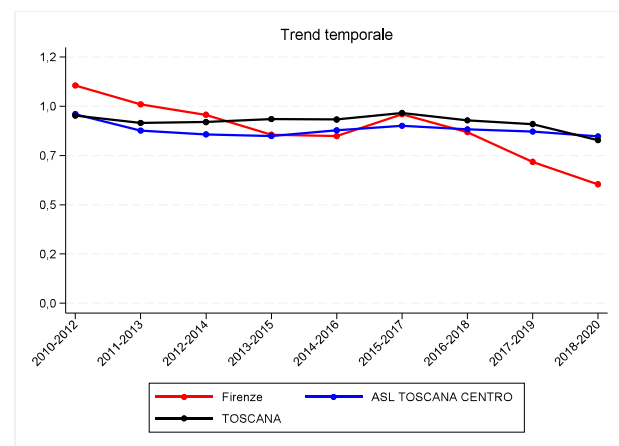
9.2 Percentuale di nati vivi gravemente sottopeso

I nati vivi gravemente sottopeso possono rappresentare un proxy della salute della donna in gravidanza. Nel triennio 2018-2020 sono stati lo 0,8% dei nuovi nati in Toscana. Il trend dell'indicatore a causa della bassa numerosità del fenomeno, può presentare oscillazioni, ma mostra una tendenza in aumento dal 2001 ad oggi. La variabilità interna alla regione è piuttosto marcata.

Numeratore	Numero di nuovi nati gravemente sottopeso nell'anno
Denominatore	Numero di nuovi nati nell'anno
Tipo misura	Tasso
Coeff. moltiplicativo	1.000
Dettaglio	Pop. totale
Fonte	Elaborazioni ARS su flusso CAP regionale
Fornitore	ARS



(a) Indicatore per zona



(b) Trend per zona, Asl e regione

Figura 9.2: Percentuale di nati vivi gravemente sottopeso, valori 2018-2020

Tabella 9.2: Percentuale di nati vivi gravemente sottopeso, valori 2018-2020

Zona	Numeratore	Valore grezzo	95% inf	95% sup
Firenze	42	0,6	0,4	0,8
V. di Nievole	22	1,0	0,6	1,4
Pratese	40	0,8	0,5	1,0
Pistoiese	26	0,8	0,5	1,1
Fiorentina Nord-Ovest	37	0,9	0,6	1,2
Fiorentina Sud-Est	29	0,9	0,6	1,2
Mugello	7	0,6	0,2	1,1
Empolese, Valdarno Inferiore	51	1,1	0,8	1,4
ASL TOSCANA CENTRO	254	0,8	0,7	0,9
Lunigiana	8	1,3	0,4	2,2
Apuane	15	0,7	0,3	1,0
V. del Serchio	9	1,1	0,4	1,8
Piana di Lucca	23	0,7	0,4	1,0
Pisana	29	0,8	0,5	1,1
Elba	5	0,9	0,1	1,8
Versilia	26	1,0	0,6	1,3
Livornese	25	0,8	0,5	1,1
A.V. di Cecina, V. d'Era	23	0,8	0,5	1,1
B.V. di Cecina, V. di Cornia	12	0,6	0,2	0,9
ASL TOSCANA NORD OVEST	175	0,8	0,7	0,9
A.V. d'Elsa	4	0,3	0,0	0,6
Senese	13	0,5	0,2	0,8
V. di Chiana Aretina	6	0,7	0,1	1,2
Valdarno	20	1,1	0,6	1,5
Colline dell'Albegna	10	1,5	0,6	2,4
Amiata SI e V. d'Orcia, Valdichiana SI	11	0,9	0,4	1,4
Aretina, Casentino, Valtiberina	27	0,8	0,5	1,1
Amiata GR, Colline Metallifere, Grossetana	18	0,6	0,3	0,9
ASL TOSCANA SUD EST	109	0,8	0,6	0,9
TOSCANA	538	0,8	0,7	0,9

Capitolo 10

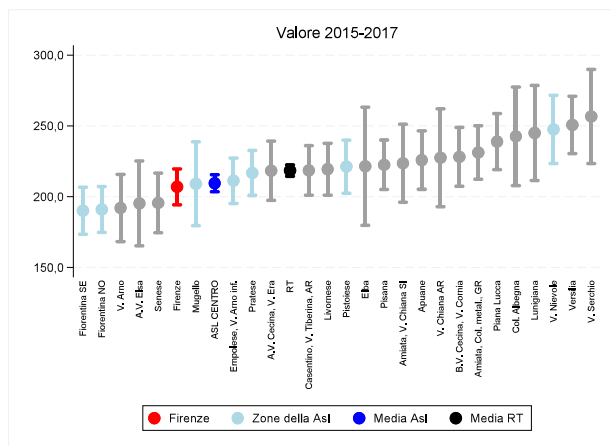
Prevenzione

10.1 Tasso di mortalità evitabile

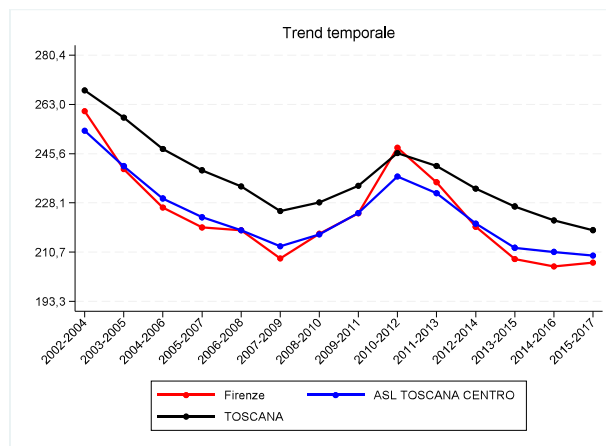
Circa 18mila sono le morti evitabili avvenute nel triennio 2015-2017 (ultimo disponibile) in Toscana. La classificazione si basa sulla diagnosi della causa di morte principale e considera come evitabili tutti i decessi per i quali interventi di prevenzione primaria, condizioni igieniche adeguate e cure adeguate avrebbero potuto, sulla base delle conoscenze scientifiche, mantenere in vita la persona. Si tratta quindi di un indicatore di sanità pubblica, privo di valutazioni cliniche, che però consente di mettere in risalto criticità geografiche. La Toscana è tra le regioni più virtuose d'Italia da questo punto di vista, ma alcune zone nord occidentali hanno valori al di sopra della media regionale, pur non trattandosi di differenze statisticamente significative. In generale il fenomeno ha un'incidenza doppia negli uomini, rispetto alle donne, 218,5 casi ogni 100mila uomini vs 116,5 casi ogni 100mila donne (dato standardizzato per età). Le differenze possono essere ricondotte in parte ai diversi stili di vita, abitudini alimentari e rischi occupazionali tra i due generi, le maggiori differenze, infatti, si rilevano tra le cause di morte riconducibili a quelle evitabili con interventi di prevenzione primaria.

10.1.1 Maschi

Numeratore	Numero di decessi evitabili nel triennio
Denominatore	Popolazione residente nel triennio
Tipo misura	Tasso
Coeff. moltiplicativo	100.000
Dettaglio	Pop. maschile
Standardizzazione	Etá
Pop. standard	Europa 2013
Fonte	Elaborazioni ARS su Registro regionale mortalitá
Fornitore	ARS



(a) Indicatore per zona



(b) Trend per zona, Asl e regione

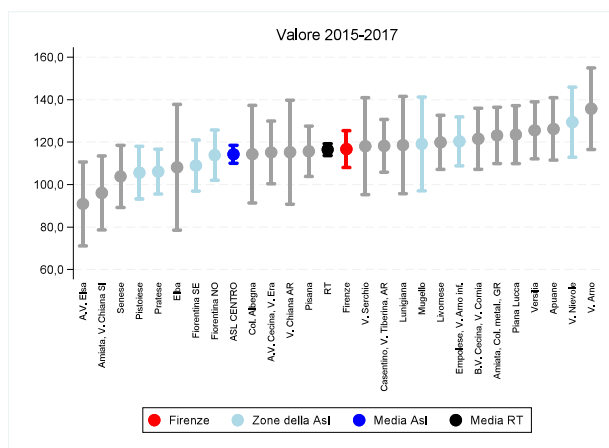
Figura 10.1: Tasso di mortalitá evitabile, valori 2015-2017

Tabella 10.1: Tasso di mortalità evitabile, valori 2015-2017

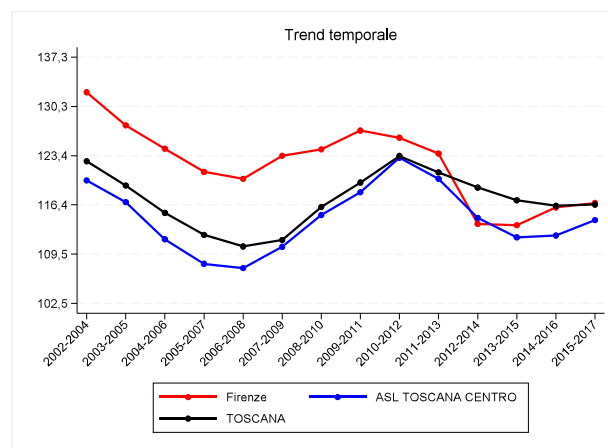
Zona	Numeratore	Valore grezzo	Valore std	95% inf	95% sup
Firenze	1.039	218,5	207,0	194,4	219,6
V. di Nievole	409	263,2	247,6	223,5	271,7
Pratese	724	215,9	216,8	201,0	232,7
Pistoiese	537	243,6	221,3	202,5	240,0
Fiorentina Nord-Ovest	536	199,1	191,0	174,8	207,2
Fiorentina Sud-Est	512	215,6	190,2	173,6	206,8
Mugello	193	227,3	209,2	179,5	238,8
Empolese, Valdarno Inferiore	674	212,1	211,3	195,3	227,3
ASL TOSCANA CENTRO	4.624	220,6	209,5	203,5	215,6
Lunigiana	209	302,2	245,0	211,5	278,6
Apuane	465	250,6	225,9	205,3	246,5
V. del Serchio	231	314,3	256,7	223,4	290,0
Piana di Lucca	563	254,6	238,9	219,1	258,7
Pisana	626	238,1	222,6	205,1	240,1
Elba	109	258,0	221,5	179,8	263,3
Versilia	595	281,0	250,7	230,5	271,0
Livornese	555	244,6	219,4	201,1	237,8
A.V. di Cecina, V. d'Era	419	227,0	218,4	197,4	239,4
B.V. di Cecina, V. di Cornia	469	264,7	228,2	207,4	249,0
ASL TOSCANA NORD OVEST	4.241	256,3	231,2	224,2	238,2
A.V. d'Elsa	165	199,5	195,3	165,4	225,3
Senese	332	207,6	195,6	174,5	216,7
V. di Chiana Aretina	168	247,2	227,5	193,0	262,1
Valdarno	254	202,7	192,1	168,4	215,8
Colline dell'Albegna	190	291,7	242,7	207,8	277,5
Amiata SI e V. d'Orcia, Valdichiana SI	256	257,9	223,7	196,1	251,2
Aretina, Casentino, Valtiberina	608	238,5	218,6	201,1	236,0
Amiata GR, Colline Metallifere, Grossetana	579	263,2	231,2	212,3	250,1
ASL TOSCANA SUD EST	2.552	237,3	215,9	207,5	224,3
TOSCANA	11.417	236,6	218,5	214,5	222,5

10.1.2 Femmine

Numeratore	Numero di decessi evitabili nel triennio
Denominatore	Popolazione residente nel triennio
Tipo misura	Tasso
Coeff. moltiplicativo	100.000
Dettaglio	Pop. femminile
Standardizzazione	Etá
Pop. standard	Europa 2013
Fonte	Elaborazioni ARS su Registro regionale mortalitá
Fornitore	ARS



(a) Indicatore per zona



(b) Trend per zona, Asl e regione

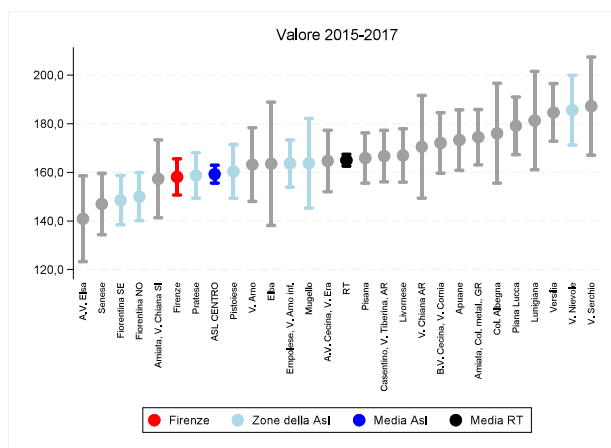
Figura 10.2: Tasso di mortalitá evitabile, valori 2015-2017

Tabella 10.2: Tasso di mortalità evitabile, valori 2015-2017

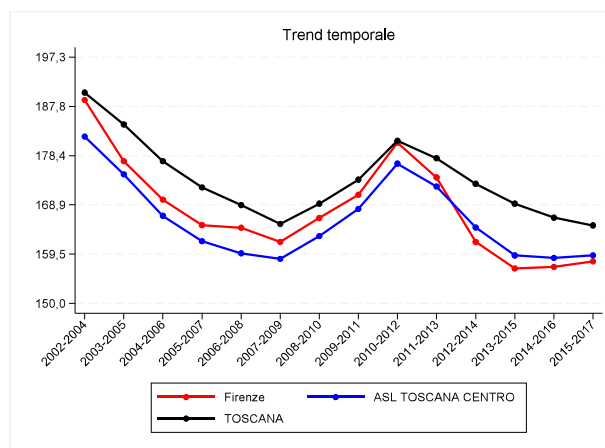
Zona	Numeratore	Valore grezzo	Valore std	95% inf	95% sup
Firenze	700	138,2	116,7	108,0	125,4
V. di Nievole	237	147,1	129,4	112,8	145,9
Pratese	390	114,7	106,1	95,6	116,7
Pistoiese	282	124,8	105,6	93,2	118,0
Fiorentina Nord-Ovest	360	130,1	113,9	102,0	125,7
Fiorentina Sud-Est	318	131,3	109,0	96,9	121,0
Mugello	112	134,3	119,2	97,0	141,3
Empolese, Valdarno Inferiore	424	132,8	120,4	108,9	131,9
ASL TOSCANA CENTRO	2.823	131,0	114,3	110,0	118,5
Lunigiana	104	153,1	118,6	95,7	141,5
Apuane	287	151,9	126,2	111,5	140,9
V. del Serchio	105	146,2	118,1	95,3	140,9
Piana di Lucca	317	141,4	123,5	109,9	137,2
Pisana	371	137,4	115,7	103,8	127,5
Elba	53	125,7	108,2	78,6	137,7
Versilia	340	154,2	125,5	112,1	139,0
Livornese	345	147,8	119,9	107,1	132,6
A.V. di Cecina, V. d'Era	237	128,1	115,2	100,4	129,9
B.V. di Cecina, V. di Cornia	281	153,9	121,6	107,2	135,9
ASL TOSCANA NORD OVEST	2.440	144,7	120,4	115,6	125,2
A.V. d'Elsa	82	98,6	90,9	71,1	110,6
Senese	195	117,1	103,8	89,2	118,5
V. di Chiana Aretina	86	124,7	115,3	90,8	139,7
Valdarno	194	153,7	135,7	116,5	154,9
Colline dell'Albegna	98	147,1	114,3	91,4	137,3
Amiata SI e V. d'Orcia, Valdichiana SI	119	116,7	96,1	78,7	113,5
Aretina, Casentino, Valtiberina	354	136,9	118,2	105,8	130,6
Amiata GR, Colline Metallifere, Grossetana	339	150,4	123,2	109,9	136,4
ASL TOSCANA SUD EST	1.467	133,7	114,6	108,7	120,5
TOSCANA	6.730	136,3	116,5	113,7	119,3

10.1.3 Maschi e femmine

Numeratore	Numero di decessi evitabili nel triennio
Denominatore	Popolazione residente nel triennio
Tipo misura	Tasso
Coeff. moltiplicativo	100.000
Dettaglio	Pop. totale
Standardizzazione	Etá
Pop. standard	Europa 2013
Fonte	Elaborazioni ARS su Registro regionale mortalitá
Fornitore	ARS



(a) Indicatore per zona



(b) Trend per zona, Asl e regione

Figura 10.3: Tasso di mortalitá evitabile, valori 2015-2017

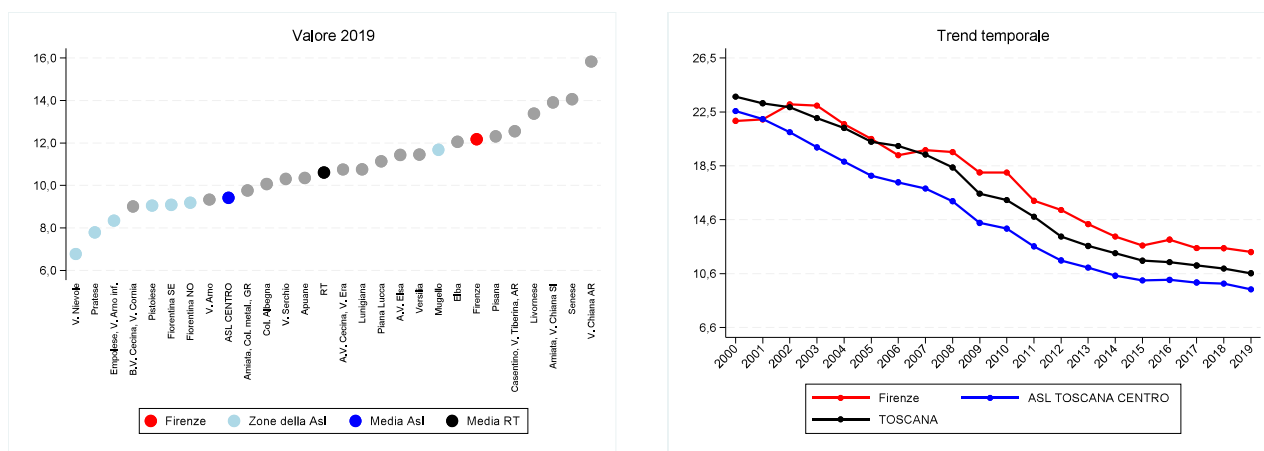
Tabella 10.3: Tasso di mortalità evitabile, valori 2015-2017

Zona	Numeratore	Valore grezzo	Valore std	95% inf	95% sup
Firenze	1.739	177,1	158,1	150,6	165,5
V. di Nievole	646	204,1	185,6	171,2	199,9
Pratese	1.114	164,9	158,7	149,4	168,1
Pistoiese	819	183,5	160,4	149,4	171,4
Fiorentina Nord-Ovest	896	164,1	150,0	140,1	159,8
Fiorentina Sud-Est	830	173,0	148,5	138,4	158,7
Mugello	305	181,2	163,7	145,3	182,2
Empolese, Valdarno Inferiore	1.098	172,4	163,6	153,9	173,3
ASL TOSCANA CENTRO	7.447	175,2	159,2	155,6	162,9
Lunigiana	313	228,3	181,3	161,0	201,5
Apuane	752	200,8	173,3	160,8	185,7
V. del Serchio	336	231,2	187,2	167,1	207,4
Piana di Lucca	880	197,6	179,1	167,2	191,0
Pisana	997	187,1	165,9	155,5	176,2
Elba	162	191,9	163,5	138,1	188,9
Versilia	935	216,3	184,6	172,7	196,5
Livornese	900	195,5	166,9	156,0	177,9
A.V. di Cecina, V. d'Era	656	177,5	164,7	152,0	177,3
B.V. di Cecina, V. di Cornia	750	208,5	172,1	159,7	184,5
ASL TOSCANA NORD OVEST	6.681	199,9	173,2	169,0	177,4
A.V. d'Elsa	247	148,9	140,9	123,2	158,5
Senese	527	161,5	147,0	134,4	159,6
V. di Chiana Aretina	254	185,5	170,5	149,4	191,6
Valdarno	448	178,1	163,2	148,0	178,4
Colline dell'Albegna	288	218,6	176,0	155,5	196,6
Amiata SI e V. d'Orcia, Valdichiana SI	375	186,4	157,3	141,3	173,3
Aretina, Casentino, Valtiberina	962	187,3	166,6	156,1	177,2
Amiata GR, Colline Metallifere, Grossetana	918	206,1	174,5	163,1	185,9
ASL TOSCANA SUD EST	4.019	185,0	163,2	158,1	168,3
TOSCANA	18.147	185,8	165,0	162,6	167,4

10.2 Infortuni sul lavoro indennizzati

Gli infortuni sul lavoro sono in diminuzione dal 2000 a oggi in Toscana. Nel 2019 sono stati circa 24.600, 10,6 ogni 1.000 abitanti in età lavorativa, stabili rispetto all'anno precedente. Le attività di prevenzione sui luoghi di lavoro dovranno essere intensificate in quelle zone che presentano incidenze superiori alla media regionale.

Numeratore	Numero di infortuni sul lavoro indennizzati nell'anno
Denominatore	Popolazione in età attiva (15-64 anni) residente al 1/1
Tipo misura	Tasso
Coeff. moltiplicativo	1.000
Dettaglio	Pop. totale
Fonte	Cerimp
Fornitore	ARS



(a) Indicatore per zona

(b) Trend per zona, Asl e regione

Figura 10.4: Infortuni sul lavoro indennizzati, valori 2019

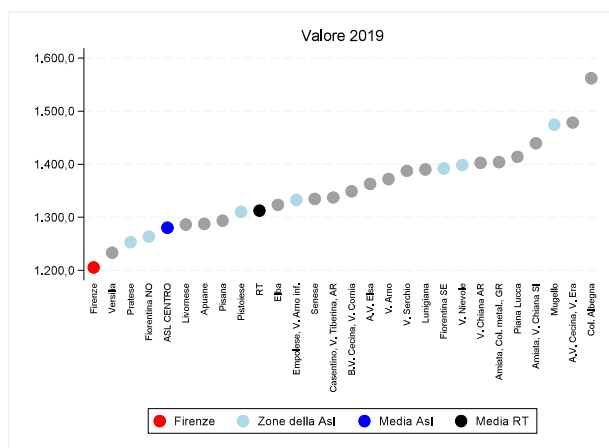
Tabella 10.4: Infortuni sul lavoro indennizzati, valori 2019

Zona	Numeratore	Denominatore	Valore grezzo
Firenze	2.873	236.030	12,2
V. di Nievole	515	76.050	6,8
Pratese	1.279	164.284	7,8
Pistoiese	960	106.085	9,0
Fiorentina Nord-Ovest	1.192	129.789	9,2
Fiorentina Sud-Est	1.025	112.782	9,1
Mugello	466	39.911	11,7
Empolese, Valdarno Inferiore	1.274	152.728	8,3
ASL TOSCANA CENTRO	9.584	1.017.659	9,4
Lunigiana	340	31.619	10,8
Apuane	923	89.156	10,4
V. del Serchio	348	33.773	10,3
Piana di Lucca	1.174	105.440	11,1
Pisana	1.556	126.439	12,3
Elba	243	20.162	12,1
Versilia	1.173	102.399	11,5
Livornese	1.444	107.893	13,4
A.V. di Cecina, V. d'Era	937	87.166	10,7
B.V. di Cecina, V. di Cornia	754	83.688	9,0
ASL TOSCANA NORD OVEST	8.892	787.735	11,3
A.V. d'Elsa	455	39.805	11,4
Senese	1.098	78.085	14,1
V. di Chiana Aretina	514	32.470	15,8
Valdarno	557	59.688	9,3
Colline dell'Albegna	308	30.593	10,1
Amiata SI e V. d'Orcia, Valdichiana SI	650	46.743	13,9
Aretina, Casentino, Valtiberina	1.527	121.664	12,6
Amiata GR, Colline Metallifere, Grossetana	1.027	105.237	9,8
ASL TOSCANA SUD EST	6.136	514.285	11,9
TOSCANA	24.612	2.319.679	10,6

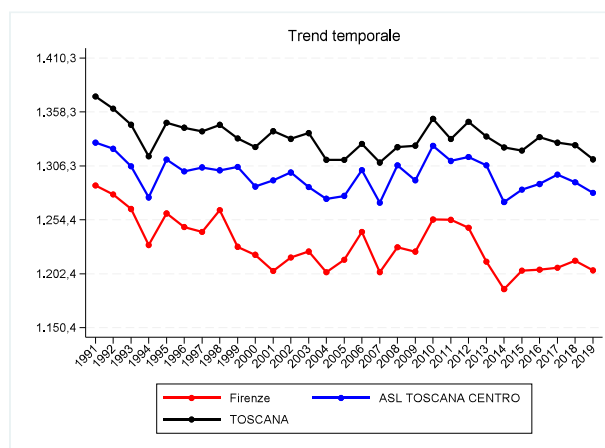
10.3 Rapporto di lesività degli incidenti stradali

L'indicatore esprime il numero di feriti in rapporto agli incidenti stradali verificatisi nell'anno, misurando in questo modo la gravità degli incidenti avvenuti, indipendentemente dal loro numero. Nel 2019 (ultimo anno disponibile) i sinistri in Toscana sono stati circa 15.500 e i feriti poco più di 20mila. Mediamente quindi sono rimaste ferite 1.313 persone ogni 1.000 incidenti. L'indicatore non ha un chiaro trend temporale, è caratterizzato da aumenti cui seguono diminuzioni, e viceversa, mantenendosi complessivamente stabile negli ultimi 20 anni. In regione si va da 1.205,6 feriti della Zona di Firenze feriti ogni 1.000 incidenti a 1.562,1 delle Colline dell'Albegna.

Numeratore	Numero di infortuni in incidenti stradali nell'anno
Denominatore	Numero di incidenti stradali nell'anno
Tipo misura	Tasso
Coeff. moltiplicativo	1.000
Dettaglio	Pop. totale
Fonte	Istat
Fornitore	ARS



(a) Indicatore per zona



(b) Trend per zona, Asl e regione

Figura 10.5: Rapporto di lesività degli incidenti stradali, valori 2019

Tabella 10.5: Rapporto di lesività degli incidenti stradali, valori 2019

Zona	Numeratore	Denominatore	Valore grezzo
Firenze	2.891	2.398	1.205,6
V. di Nievole	572	409	1.398,5
Pratese	1.351	1.078	1.253,2
Pistoiese	764	583	1.310,5
Fiorentina Nord-Ovest	1.346	1.065	1.263,8
Fiorentina Sud-Est	941	676	1.392,0
Mugello	345	234	1.474,4
Empolese, Valdarno Inferiore	997	748	1.332,9
ASL TOSCANA CENTRO	9.207	7.191	1.280,4
Lunigiana	171	123	1.390,2
Apuane	877	681	1.287,8
V. del Serchio	154	111	1.387,4
Piana di Lucca	953	674	1.413,9
Pisana	1.176	909	1.293,7
Elba	90	68	1.323,5
Versilia	1.263	1.024	1.233,4
Livornese	1.307	1.016	1.286,4
A.V. di Cecina, V. d'Era	686	464	1.478,4
B.V. di Cecina, V. di Cornia	746	553	1.349,0
ASL TOSCANA NORD OVEST	7.423	5.623	1.320,1
A.V. d'Elsa	259	190	1.363,2
Senese	590	442	1.334,8
V. di Chiana Aretina	216	154	1.402,6
Valdarno	306	223	1.372,2
Colline dell'Albegna	239	153	1.562,1
Amiata SI e V. d'Orcia, Valdichiana SI	298	207	1.439,6
Aretina, Casentino, Valtiberina	884	661	1.337,4
Amiata GR, Colline Metallifere, Grossetana	956	681	1.403,8
ASL TOSCANA SUD EST	3.748	2.711	1.382,5
TOSCANA	20.378	15.525	1.312,6