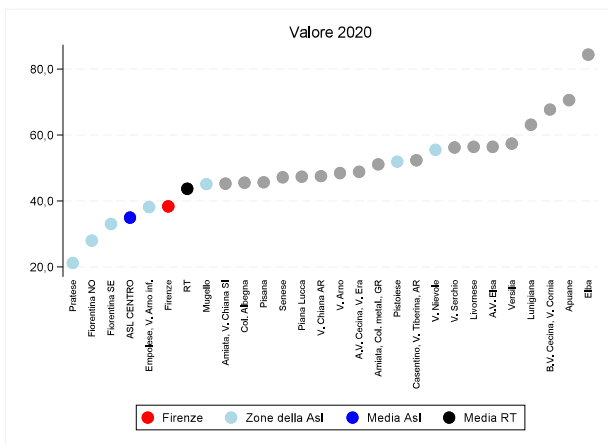


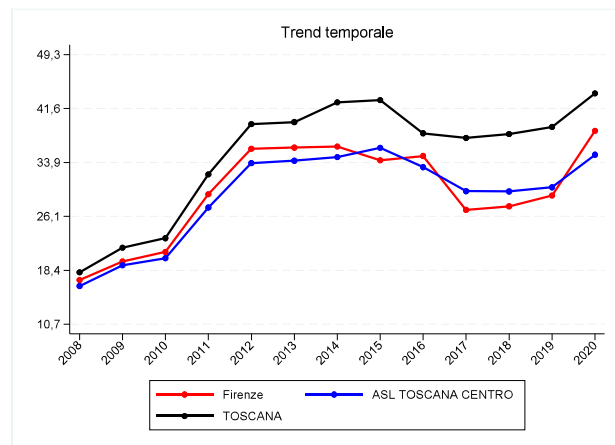
4.3 Tasso grezzo di disoccupazione stranieri

Uno dei motivi del recente rallentamento dei flussi migratori verso la Toscana, la perdita di attrattività dal punto di vista occupazionale, è ben testimoniato dal tasso grezzo di disoccupazione, che mette in rapporto percentuale gli iscritti stranieri ai Centri per l'Impiego in cerca di lavoro e i residenti stranieri in età 15-64 anni. Più che doppio (43,7%) rispetto a quello degli italiani (19,6%) ed in forte crescita (era al 18% nel 2008), il tasso grezzo di disoccupazione degli stranieri oscilla territorialmente in un intervallo tra il 21% e l'84%. Come per la disoccupazione totale, si registra una maggiore criticità nelle zone costiere, soprattutto quelle dell'area di crisi complessa del massese e del livornese.

Numeratore	Numero di stranieri disponibili al lavoro iscritti ai Centri per l'Impiego al 31/12
Denominatore	Stranieri residenti in età attiva (15-64 anni) al 31/12
Tipo misura	Tasso
Coeff. moltiplicativo	100
Dettaglio	Pop. totale
Fonte	Regione Toscana - Osservatorio regionale Mercato del Lavoro
Fornitore	Osservatorio Sociale Regionale



(a) Indicatore per zona



(b) Trend per zona, Asl e regione

Figura 4.3: Tasso grezzo di disoccupazione stranieri, valori 2020

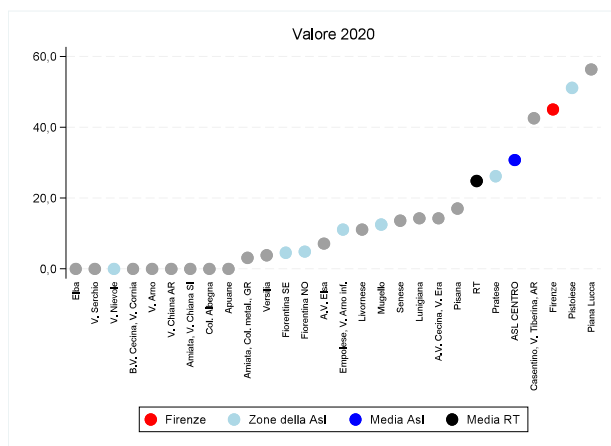
Tabella 4.3: Tasso grezzo di disoccupazione stranieri, valori 2020

Zona	Numeratore	Denominatore	Valore grezzo
Firenze	15.220	39.647	38,4
V. di Nievole	5.615	10.113	55,5
Pratese	7.671	36.128	21,2
Pistoiese	5.919	11.397	51,9
Fiorentina Nord-Ovest	5.351	19.103	28,0
Fiorentina Sud-Est	4.039	12.214	33,1
Mugello	1.898	4.206	45,1
Empolese, Valdarno Inferiore	8.548	22.401	38,2
ASL TOSCANA CENTRO	54.261	155.209	35,0
Lunigiana	1.970	3.120	63,1
Apuane	5.464	7.737	70,6
V. del Serchio	1.679	2.986	56,2
Piana di Lucca	5.834	12.316	47,4
Pisana	6.669	14.595	45,7
Elba	1.835	2.174	84,4
Versilia	4.382	7.634	57,4
Livornese	5.584	9.893	56,4
A.V. di Cecina, V. d'Era	4.564	9.338	48,9
B.V. di Cecina, V. di Cornia	6.005	8.866	67,7
ASL TOSCANA NORD OVEST	43.986	78.659	55,9
A.V. d'Elsa	2.766	4.900	56,4
Senese	5.016	10.631	47,2
V. di Chiana Aretina	1.907	4.011	47,5
Valdarno	3.430	7.076	48,5
Colline dell'Albegna	1.433	3.146	45,5
Amiata SI e V. d'Orcia, Valdichiana SI	2.820	6.226	45,3
Aretina, Casentino, Valtiberina	8.538	16.299	52,4
Amiata GR, Colline Metallifere, Grossetana	6.926	13.547	51,1
ASL TOSCANA SUD EST	32.836	65.836	49,9
TOSCANA	131.083	299.704	43,7

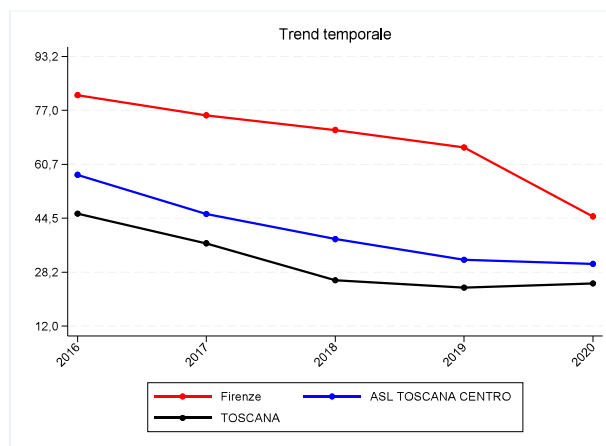
4.4 Percentuale MSNA accolti in struttura residenziale socio educativa sul totale dei minori accolti in struttura

Dopo la contrazione in termini di valori assoluti anche e soprattutto a causa di un'accoglienza residenziale che si è decisamente spostata verso le strutture ad alta autonomia, negli ultimi tre anni la presenza di MSNA nelle strutture residenziali socio educative si è assestata su un rapporto di un MSNA ogni quattro presenti: 25,8% nel 2018, 23,6% nel 2019 e 24,8% nel 2020. Da sottolineare che l'incidenza dei MSNA rimane fortissima nella zona distretto della Piana di Lucca dove raggiunge il 56,3%, nella Pistoiese (51,6%) e molto alta nella zona di Firenze (45%).

Numeratore	Numero di MSNA accolti in struttura residenziale socio educativa al 31/12
Denominatore	Totale minori accolti in struttura residenziale socio educativa al 31/12
Tipo misura	Tasso
Coeff. moltiplicativo	100
Dettaglio	Pop. totale
Fonte	Elaborazioni Centro regionale Infanzia e Adolescenza su dati delle Zone distretto
Fornitore	Centro regionale Infanzia e Adolescenza-Regione Toscana e Istituto degli Innocenti
Note	Per il 2016 e 2017 I dati della Zona Versilia si riferiscono ai soli comuni di Massarosa, Pietrasanta, Forte dei Marmi e Viareggio Per il 2018 I dati della Zona Valdarno non comprendono il comune di Pergine Laterina Valdarno. Per il 2020 I dati della Zona Versilia si riferiscono ai soli comuni di Forte dei Marmi, Massarosa, Pietrasanta, Stazzema e Viareggio. I tassi della zona Versilia, della Ausl NO e totale Toscana sono calcolati tenendo conto della popolazione dei soli comuni rispondenti.



(a) Indicatore per zona



(b) Trend per zona, Asl e regione

Figura 4.4: Percentuale MSNA accolti in struttura residenziale socio educativa sul totale dei minori accolti in struttura, valori 2020

Tabella 4.4: Percentuale MSNA accolti in struttura residenziale socio educativa sul totale dei minori accolti in struttura, valori 2020

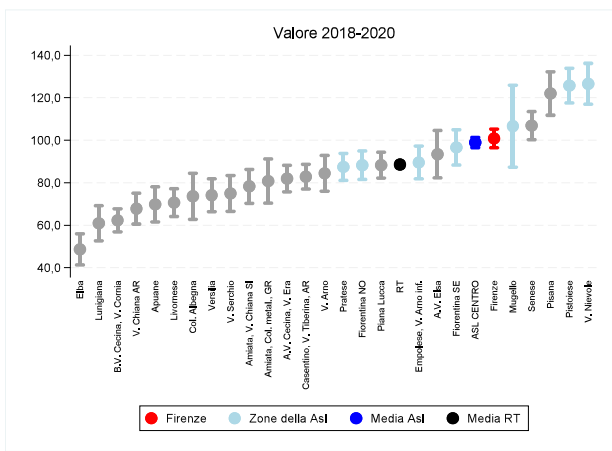
Zona	Numeratore	Denominatore	Valore grezzo
Firenze	68	151	45,0
V. di Nievole	0	30	0,0
Pratese	11	42	26,2
Pistoiese	23	45	51,1
Fiorentina Nord-Ovest	2	41	4,9
Fiorentina Sud-Est	1	22	4,5
Mugello	1	8	12,5
Empolese, Valdarno Inferiore	1	9	11,1
ASL TOSCANA CENTRO	107	348	30,7
Lunigiana	1	7	14,3
Apuane	0	30	0,0
V. del Serchio	0	6	0,0
Piana di Lucca	40	71	56,3
Pisana	8	47	17,0
Elba	0	4	0,0
Versilia	1	26	3,8
Livornese	4	36	11,1
A.V. di Cecina, V. d'Era	2	14	14,3
B.V. di Cecina, V. di Cornia	0	25	0,0
ASL TOSCANA NORD OVEST	56	266	21,1
A.V. d'Elsa	1	14	7,1
Senese	3	22	13,6
V. di Chiana Aretina	0	2	0,0
Valdarno	0	7	0,0
Colline dell'Albegna	0	9	0,0
Amiata SI e V. d'Orcia, Valdichiana SI	0	10	0,0
Aretina, Casentino, Valtiberina	20	47	42,6
Amiata GR, Colline Metallifere, Grossetana	1	32	3,1
ASL TOSCANA SUD EST	25	143	17,5
TOSCANA	188	757	24,8

4.5 Tasso di ospedalizzazione della popolazione straniera

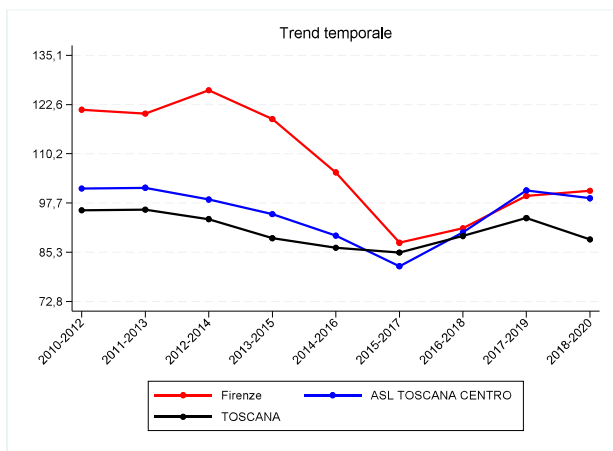
L'ospedalizzazione tra gli stranieri, come quella nella popolazione generale, risente degli effetti indiretti della pandemia da Covid-19 nel 2020. Si è infatti registrato un generale calo dei ricoveri, causato dagli interventi di limitazione del contagio e di riorganizzazione delle attività (sospensione degli interventi rinviabili, limitazione accesso al Pronto soccorso, timore nella popolazione a recarsi presso i presidi sanitari). Nel triennio 2018-2020 il tasso grezzo è pari a 84 ricoveri ogni 1.000 abitanti stranieri, ma in realtà l'incidenza standardizzata per età è più alta, circa 99,6 ricoveri x1.000. Questo perchè la popolazione straniera è mediamente più giovane di quella generale e questo di per sé potrebbe contribuire a tenere l'ospedalizzazione su livelli più bassi, ma l'effetto si perde dopo la standardizzazione, necessaria per capire il reale stato di salute della popolazione. In generale l'ospedalizzazione è maggiore tra le donne straniere rispetto agli uomini (114 vs 88,5 ricoveri x1.000 ab. nel triennio 2018-2020).

4.5.1 Maschi

Numeratore	Numero di ricoveri nell'anno tra gli stranieri residenti
Denominatore	Popolazione straniera residente al 1/1
Tipo misura	Tasso
Coeff. moltiplicativo	1.000
Dettaglio	Pop. maschile
Standardizzazione	Etá
Pop. standard	Europa 2013
Fonte	Elaborazioni ARS su flusso SDO regionale
Fornitore	ARS
Note	In alcune zone si rilevano degli andamenti anomali nell'ultimo triennio, dovuti alla qualità dell'informazione sulla nazionalità nel flusso SDO (Firenze, Val di Nievole, Pistoiese, Fiorentina Sud-Est, Mugello).



(a) Indicatore per zona



(b) Trend per zona, Asl e regione

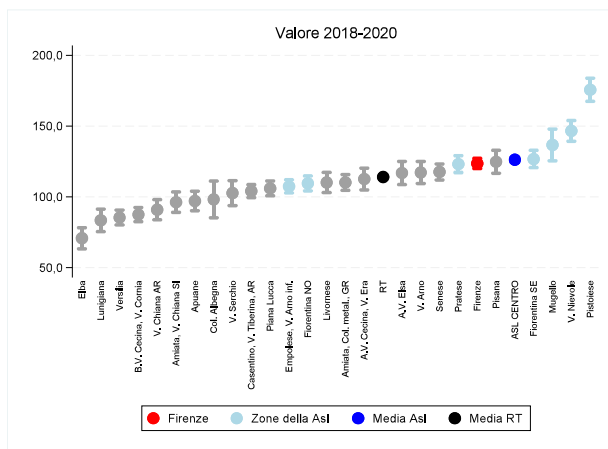
Figura 4.5: Tasso di ospedalizzazione della popolazione straniera, valori 2018-2020

Tabella 4.5: Tasso di ospedalizzazione della popolazione straniera, valori 2018-2020

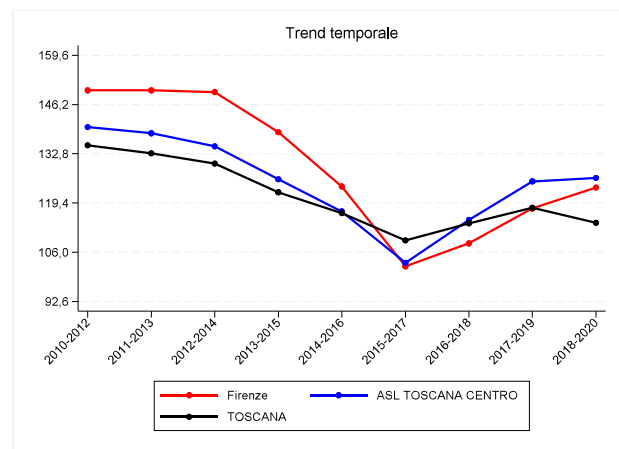
Zona	Numeratore	Valore grezzo	Valore std	95% inf	95% sup
Firenze	5.169	65,4	100,8	96,4	105,3
V. di Nievole	1.295	75,0	126,6	116,9	136,2
Pratese	3.250	47,1	87,4	81,1	93,8
Pistoiese	1.679	78,8	125,7	117,5	133,9
Fiorentina Nord-Ovest	1.987	52,9	88,2	81,5	94,9
Fiorentina Sud-Est	1.359	60,5	96,6	88,3	104,9
Mugello	602	68,1	106,6	87,3	125,9
Empolese, Valdarno Inferiore	2.621	57,4	89,5	81,8	97,2
ASL TOSCANA CENTRO	17.962	59,6	98,9	96,5	101,4
Lunigiana	326	52,4	60,9	52,6	69,2
Apuane	756	51,5	69,8	61,6	78,1
V. del Serchio	385	61,8	75,0	66,5	83,4
Piana di Lucca	1.531	64,0	88,3	82,2	94,3
Pisana	2.020	73,0	122,0	111,8	132,2
Elba	182	48,3	48,6	41,3	56,0
Versilia	658	51,2	74,1	66,4	81,8
Livornese	980	54,0	70,6	64,1	77,1
A.V. di Cecina, V. d'Era	1.190	64,5	82,0	75,7	88,2
B.V. di Cecina, V. di Cornia	855	48,1	62,3	56,9	67,7
ASL TOSCANA NORD OVEST	8.883	59,3	79,1	76,9	81,3
A.V. d'Elsa	618	64,4	93,4	82,3	104,6
Senese	1.626	82,1	106,9	100,3	113,5
V. di Chiana Aretina	435	57,3	67,8	60,5	75,1
Valdarno	820	61,5	84,4	76,0	92,8
Colline dell'Albegna	325	58,5	73,6	62,8	84,5
Amiata SI e V. d'Orcia, Valdichiana SI	678	59,6	78,3	70,3	86,3
Aretina, Casentino, Valtiberina	1.816	58,3	82,8	77,0	88,7
Amiata GR, Colline Metallifere, Grossetana	1.471	55,0	80,8	70,4	91,2
ASL TOSCANA SUD EST	7.789	62,2	84,4	81,7	87,1
TOSCANA	34.634	60,1	88,5	87,1	89,9

4.5.2 Femmine

Numeratore	Numero di ricoveri nell'anno tra gli stranieri residenti
Denominatore	Popolazione straniera residente al 1/1
Tipo misura	Tasso
Coeff. moltiplicativo	1.000
Dettaglio	Pop. femminile
Standardizzazione	Etá
Pop. standard	Europa 2013
Fonte	Elaborazioni ARS su flusso SDO regionale
Fornitore	ARS
Note	In alcune zone si rilevano degli andamenti anomali nell'ultimo triennio, dovuti alla qualità dell'informazione sulla nazionalità nel flusso SDO (Firenze, Val di Nievole, Pistoiese, Fiorentina Sud-Est, Mugello).



(a) Indicatore per zona



(b) Trend per zona, Asl e regione

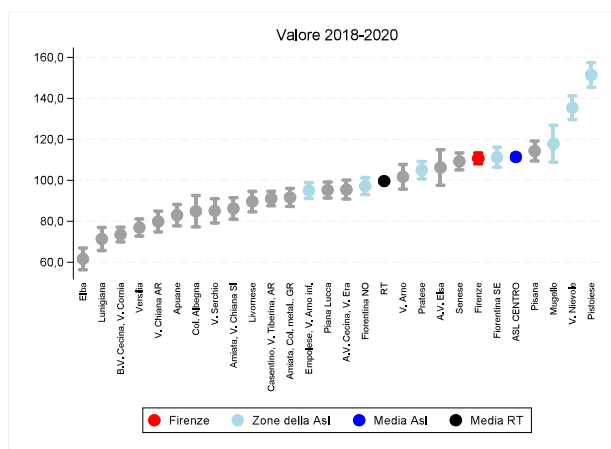
Figura 4.6: Tasso di ospedalizzazione della popolazione straniera, valori 2018-2020

Tabella 4.6: Tasso di ospedalizzazione della popolazione straniera, valori 2018-2020

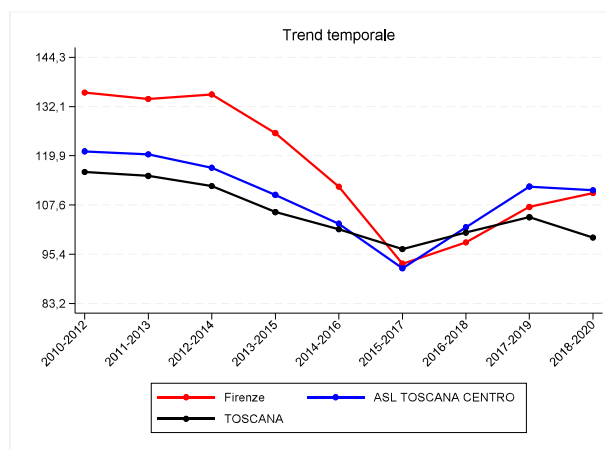
Zona	Numeratore	Valore grezzo	Valore std	95% inf	95% sup
Firenze	10.194	107,2	123,6	120,0	127,2
V. di Nievole	2.836	126,9	146,6	139,3	153,9
Pratese	6.889	97,5	123,2	117,2	129,1
Pistoiese	3.417	141,5	175,6	167,4	183,8
Fiorentina Nord-Ovest	4.155	102,8	109,5	104,3	114,8
Fiorentina Sud-Est	3.077	112,0	126,7	120,6	132,8
Mugello	1.213	131,1	136,7	125,5	147,9
Empolese, Valdarno Inferiore	4.786	102,7	107,4	102,8	112,0
ASL TOSCANA CENTRO	36.567	108,8	126,2	124,2	128,2
Lunigiana	549	83,5	83,4	75,5	91,4
Apuane	1.459	92,3	97,1	90,2	104,0
V. del Serchio	632	100,7	102,7	93,8	111,5
Piana di Lucca	2.701	102,3	106,0	100,8	111,2
Pisana	3.337	108,7	124,8	116,7	132,9
Elba	406	75,5	70,8	63,3	78,3
Versilia	1.508	87,5	85,4	80,2	90,7
Livornese	2.105	103,8	110,1	103,0	117,3
A.V. di Cecina, V. d'Era	2.146	109,0	112,6	104,9	120,3
B.V. di Cecina, V. di Cornia	1.752	89,3	87,5	82,5	92,5
ASL TOSCANA NORD OVEST	16.595	98,8	101,1	99,1	103,0
A.V. d'Elsa	1.225	116,4	116,9	108,7	125,1
Senese	2.761	113,6	117,6	112,0	123,3
V. di Chiana Aretina	820	90,4	90,9	83,8	98,0
Valdarno	1.756	114,1	117,2	109,4	125,0
Colline dell'Albegna	636	88,2	98,2	85,3	111,2
Amiata SI e V. d'Orcia, Valdichiana SI	1.318	93,5	96,3	89,1	103,5
Aretina, Casentino, Valtiberina	3.524	103,4	104,1	99,5	108,6
Amiata GR, Colline Metallifere, Grossetana	2.983	102,0	110,2	104,6	115,8
ASL TOSCANA SUD EST	15.023	104,4	107,5	105,2	109,8
TOSCANA	68.185	105,2	114,0	112,8	115,2

4.5.3 Maschi e femmine

Numeratore	Numero di ricoveri nell'anno tra gli stranieri residenti
Denominatore	Popolazione straniera residente al 1/1
Tipo misura	Tasso
Coeff. moltiplicativo	1.000
Dettaglio	Pop. totale
Standardizzazione	Etá
Pop. standard	Europa 2013
Fonte	Elaborazioni ARS su flusso SDO regionale
Fornitore	ARS
Note	In alcune zone si rilevano degli andamenti anomali nell'ultimo triennio, dovuti alla qualità dell'informazione sulla nazionalità nel flusso SDO (Firenze, Val di Nievole, Pistoiese, Fiorentina Sud-Est, Mugello).



(a) Indicatore per zona



(b) Trend per zona, Asl e regione

Figura 4.7: Tasso di ospedalizzazione della popolazione straniera, valori 2018-2020

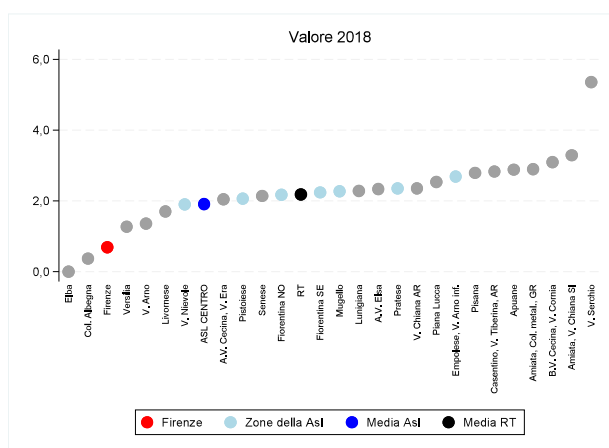
Tabella 4.7: Tasso di ospedalizzazione della popolazione straniera, valori 2018-2020

Zona	Numeratore	Valore grezzo	Valore std	95% inf	95% sup
Firenze	15.363	88,2	110,6	107,9	113,4
V. di Nievole	4.131	104,2	135,4	129,6	141,1
Pratese	10.139	72,6	104,9	100,7	109,1
Pistoiese	5.096	112,1	151,4	145,4	157,3
Fiorentina Nord-Ovest	6.142	78,8	97,1	92,9	101,2
Fiorentina Sud-Est	4.436	88,8	111,2	106,3	116,0
Mugello	1.815	100,3	117,7	108,8	126,7
Empolese, Valdarno Inferiore	7.407	80,3	95,0	91,1	98,8
ASL TOSCANA CENTRO	54.529	85,6	111,3	109,8	112,8
Lunigiana	875	68,4	71,3	65,6	76,9
Apuane	2.215	72,6	82,9	77,7	88,2
V. del Serchio	1.017	81,3	85,0	79,1	90,9
Piana di Lucca	4.232	84,1	95,2	91,3	99,1
Pisana	5.357	91,8	114,3	109,4	119,2
Elba	588	64,3	61,5	56,3	66,8
Versilia	2.166	72,0	76,9	72,7	81,0
Livornese	3.085	80,3	89,6	84,6	94,5
A.V. di Cecina, V. d'Era	3.336	87,5	95,4	90,7	100,1
B.V. di Cecina, V. di Cornia	2.607	69,7	73,4	69,8	77,1
ASL TOSCANA NORD OVEST	25.478	80,2	87,8	86,4	89,2
A.V. d'Elsa	1.843	91,6	106,2	97,5	114,8
Senese	4.387	99,5	109,2	105,0	113,3
V. di Chiana Aretina	1.255	75,3	79,8	74,8	84,9
Valdarno	2.576	89,7	101,7	95,6	107,7
Colline dell'Albegna	961	75,2	84,8	77,1	92,5
Amiata SI e V. d'Orcia, Valdichiana SI	1.996	78,4	86,2	80,9	91,5
Aretina, Casentino, Valtiberina	5.340	81,9	91,0	87,5	94,5
Amiata GR, Colline Metallifere, Grossetana	4.454	79,6	91,6	87,2	96,0
ASL TOSCANA SUD EST	22.812	84,8	94,0	92,3	95,7
TOSCANA	102.819	84,0	99,6	98,7	100,5

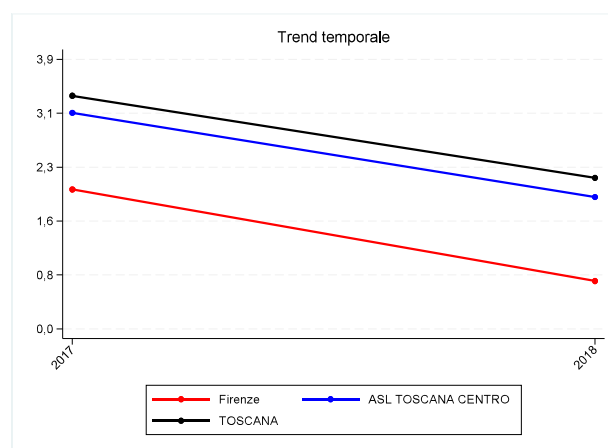
4.6 Numero richiedenti la protezione internazionale accolti nei Centri di Accoglienza Straordinaria

In Toscana, tra il 2017 e il 2018, il numero dei richiedenti la protezione internazionale accolti nei Centri di Accoglienza Straordinaria è in forte diminuzione e passa da 12.261 persone rilevate al 30 giugno 2017 alle 8.177 rilevate a fine 2018, per un calo percentuale del 33,3%. Il tasso relativo calcolato rispetto alla popolazione residente restituisce un valore medio regionale di 2,2 richiedenti protezione internazionale e accolti nei CAS ogni 1.000 residenti. Tasso che tra le zone distretto tocca i suoi valori più alti nella Valle del Serchio (5,4) e nell'Amiata senese e Val d'Orcia - Valdichiana senese (3,3). Nessun richiedente invece all'Elba e solo 19 richiedenti accolti, per un tasso pari a 0,4, nelle Colline dell'Albegna.

Numeratore	Numero dei richiedenti la protezione internazionale accolti nei Centri di Accoglienza Straordinaria
Denominatore	Popolazione residente al 1/1
Tipo misura	Tasso
Coeff. moltiplicativo	1.000
Dettaglio	Pop. totale
Fonte	Elaborazioni Centro regionale Infanzia e Adolescenza su dati Prefetture toscane
Fornitore	Prefetture toscane
Note	Per il 2017 i dati sono al 30 giugno. Per il 2018 i dati sono al 31 dicembre, tranne che Versilia e Valle del Serchio che sono al 31 luglio 2017.



(a) Indicatore per zona



(b) Trend per zona, Asl e regione

Figura 4.8: Numero richiedenti la protezione internazionale accolti nei Centri di Accoglienza Straordinaria, valori 2018

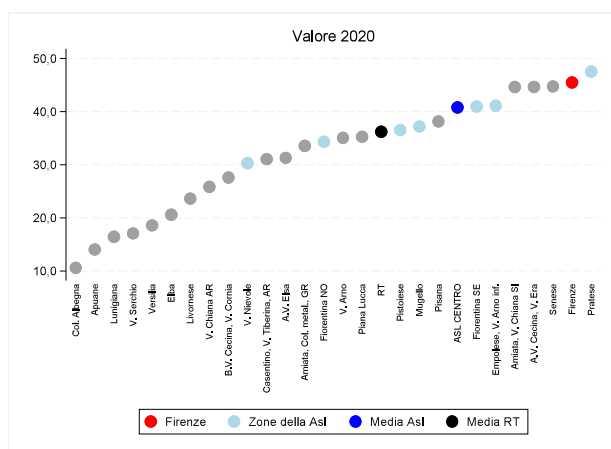
Tabella 4.8: Numero richiedenti la protezione internazionale accolti nei Centri di Accoglienza Straordinaria, valori 2018

Zona	Numeratore	Denominatore	Valore grezzo
Firenze	265	382.808	0,7
V. di Nievole	229	120.493	1,9
Pratese	595	253.123	2,4
Pistoiese	354	171.470	2,1
Fiorentina Nord-Ovest	451	207.630	2,2
Fiorentina Sud-Est	413	184.367	2,2
Mugello	145	63.842	2,3
Empolese, Valdarno Inferiore	650	241.811	2,7
ASL TOSCANA CENTRO	3.102	1.625.544	1,9
Lunigiana	125	54.787	2,3
Apuane	412	142.935	2,9
V. del Serchio	304	56.783	5,4
Piana di Lucca	429	169.211	2,5
Pisana	566	202.774	2,8
Elba	0	32.090	0,0
Versilia	210	165.234	1,3
Livornese	300	176.461	1,7
A.V. di Cecina, V. d'Era	287	140.459	2,0
B.V. di Cecina, V. di Cornia	433	139.970	3,1
ASL TOSCANA NORD OVEST	3.066	1.280.704	2,4
A.V. d'Elsa	148	63.447	2,3
Senese	271	126.593	2,1
V. di Chiana Aretina	123	52.257	2,4
Valdarno	130	95.650	1,4
Colline dell'Albegna	19	51.328	0,4
Amiata SI e V. d'Orcia, Valdichiana SI	261	79.348	3,3
Aretina, Casentino, Valtiberina	558	197.203	2,8
Amiata GR, Colline Metallifere, Grossetana	499	172.324	2,9
ASL TOSCANA SUD EST	2.009	838.150	2,4
TOSCANA	8.177	3.744.398	2,2

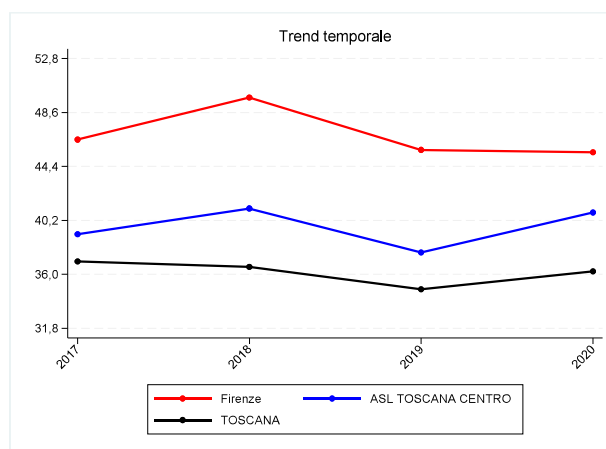
4.7 Percentuale di minori stranieri tra i minori presi in carico dal servizio sociale territoriale (al netto dei MSNA)

La percentuale dei minori stranieri presi in carico dai servizi sociali territoriali toscani sul totale dei minori presi in carico, considerati entrambi al netto dei minori stranieri non accompagnati, è negli ultimi tre anni (2018-2020) stabile: dal 36,6% del 2018, al 34,8% del 2019, fino al 36,2% del 2020. Nel 2020 l'indicatore raggiunge valori più alti nella zona Pratese (47,5%), nella Fiorentina (45,5%) e nella Senese (44,8%), di contro i valori più bassi si registrano nella zona Colline dell'Albegna (10,6%), nelle Apuane (14,1%) e nella Lunigiana (16,1%).

Numeratore	Numero di minori stranieri (al netto dei MSNA) presi in carico dal servizio sociale territoriale al 31/12
Denominatore	Numero di minori (al netto dei MSNA) presi in carico dal servizio sociale territoriale al 31/12
Tipo misura	Rapporto
Coeff. moltiplicativo	100
Dettaglio	Pop. totale
Fonte	Elaborazioni Centro regionale Infanzia e Adolescenza su dati delle Zone distretto.
Fornitore	Centro regionale Infanzia e Adolescenza-Regione Toscana e Istituto degli Innocenti
Note	Per il 2017 i dati della Zona Versilia si riferiscono ai soli comuni di Massarosa, Pietrasanta, Forte dei Marmi e Viareggio. Per il 2018 i dati della Zona Valdarno non comprendono il comune di Pergine Laterina Valdarno. Per il 2020 i dati della Zona Versilia si riferiscono ai soli comuni di Forte dei Marmi, Massarosa, Pietrasanta, Stazzema e Viareggio. I tassi della zona Versilia, della Ausl NO e totale Toscana sono calcolati tenendo conto della popolazione dei soli comuni rispondenti.



(a) Indicatore per zona



(b) Trend per zona, Asl e regione

Figura 4.9: Percentuale di minori stranieri tra i minori presi in carico dal servizio sociale territoriale (al netto dei MSNA), valori 2020

Tabella 4.9: Percentuale di minori stranieri tra i minori presi in carico dal servizio sociale territoriale (al netto dei MSNA), valori 2020

Zona	Numeratore	Denominatore	Valore grezzo
Firenze	1.495	3.285	45,5
V. di Nievole	233	769	30,3
Pratese	678	1.426	47,5
Pistoiese	295	807	36,6
Fiorentina Nord-Ovest	652	1.899	34,3
Fiorentina Sud-Est	696	1.699	41,0
Mugello	195	524	37,2
Empolese, Valdarno Inferiore	518	1.260	41,1
ASL TOSCANA CENTRO	4.762	11.669	40,8
Lunigiana	35	213	16,4
Apuane	78	555	14,1
V. del Serchio	90	527	17,1
Piana di Lucca	422	1.196	35,3
Pisana	837	2.193	38,2
Elba	56	272	20,6
Versilia	111	597	18,6
Livornese	235	994	23,6
A.V. di Cecina, V. d'Era	541	1.211	44,7
B.V. di Cecina, V. di Cornia	186	674	27,6
ASL TOSCANA NORD OVEST	2.591	8.432	30,7
A.V. d'Elsa	217	693	31,3
Senese	316	706	44,8
V. di Chiana Aretina	54	209	25,8
Valdarno	235	670	35,1
Colline dell'Albegna	16	151	10,6
Amiata SI e V. d'Orcia, Valdichiana SI	200	448	44,6
Aretina, Casentino, Valtiberina	279	898	31,1
Amiata GR, Colline Metallifere, Grossetana	254	757	33,6
ASL TOSCANA SUD EST	1.571	4.532	34,7
TOSCANA	8.924	24.633	36,2