

Capitolo 5

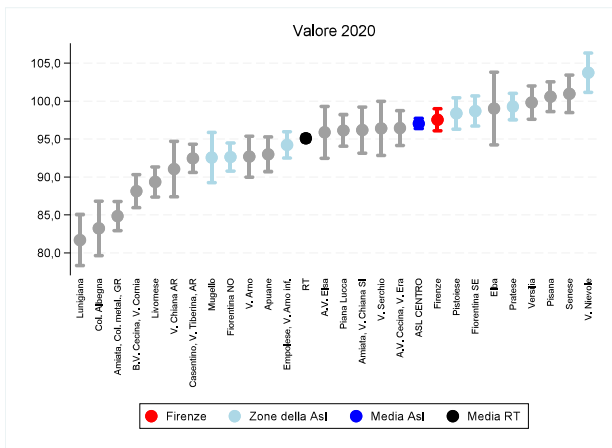
Stato di salute generale

5.1 Tasso di ospedalizzazione generale

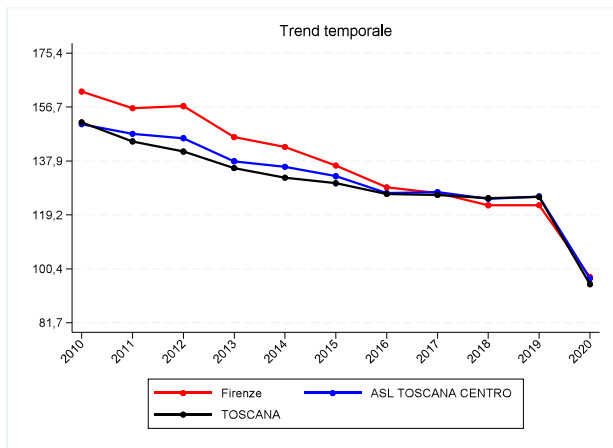
Già in calo a partire dal 2002, l'ospedalizzazione generale in Toscana nel 2020 ha subito una drastica riduzione per gli effetti indiretti della pandemia da Covid-19. Gli interventi di limitazione del contagio, la sospensione degli interventi rinviabili, il generale invito a non recarsi in Pronto soccorso se non per reali urgenze, hanno ridotto i volumi di attività e indotto la popolazione a ridurre gli accessi presso le strutture sanitarie. Nel 2020 il tasso è sceso a 105,8 ricoveri ogni 1.000 abitanti (dai 126,8 per 1.000 del 2019). Il tasso standardizzato per età è pari a 92,4 per 1.000 (era 113,9 per 1.000 nel 2019). Il trend di diminuzione è comune a tutti i territori, ma alcuni di questi mantengono comunque tassi più elevati rispetto alla media regionale: l'area del centro toscana (Firenze, Fiorentina Sud-Est, Val di Nievole, Pratese, Pistoiese), le zone Pisana e dell'Elba sulla costa, le zone Alta Val d'Elsa e Senese nel sud est della regione. Non si rilevano particolari differenze di genere e le zone con eccessi nella popolazione generale mantengono i primi posti anche osservando separatamente maschi e femmine.

5.1.1 Maschi

Numeratore	Numero di ricoveri nell'anno
Denominatore	Popolazione residente al 1/1
Tipo misura	Tasso
Coeff. moltiplicativo	1.000
Dettaglio	Pop. maschile
Standardizzazione	Etá
Pop. standard	Europa 2013
Fonte	Elaborazioni ARS su flusso SDO regionale
Fornitore	ARS



(a) Indicatore per zona



(b) Trend per zona, Asl e regione

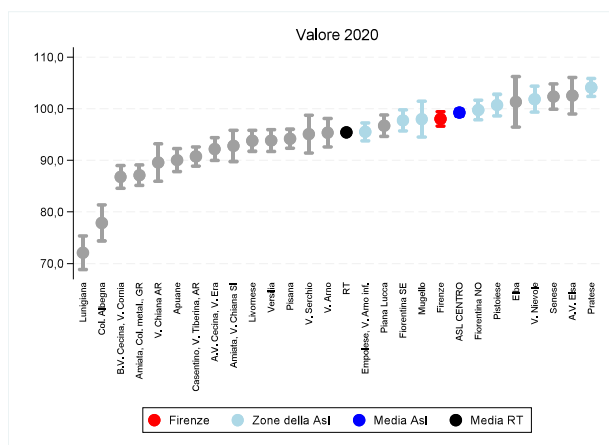
Figura 5.1: Tasso di ospedalizzazione generale, valori 2020

Tabella 5.1: Tasso di ospedalizzazione generale, valori 2020

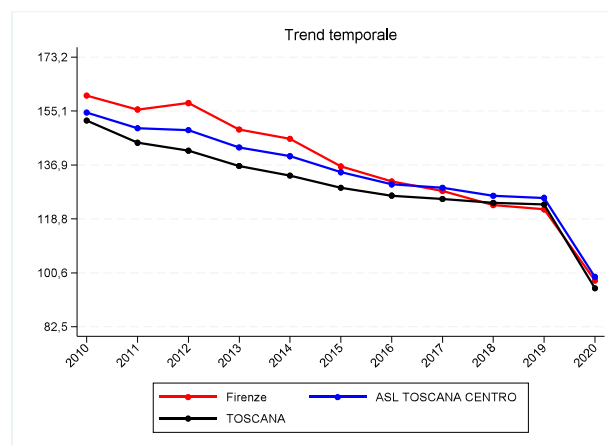
Zona	Numeratore	Valore grezzo	Valore std	95% inf	95% sup
Firenze	18.266	106,4	97,5	96,1	99,0
V. di Nievole	6.459	112,5	103,7	101,2	106,3
Pratese	12.801	102,2	99,3	97,5	101,0
Pistoiese	9.063	108,6	98,4	96,3	100,5
Fiorentina Nord-Ovest	10.042	100,0	92,6	90,8	94,5
Fiorentina Sud-Est	9.992	111,9	98,7	96,7	100,7
Mugello	3.132	100,0	92,6	89,3	95,9
Empolese, Valdarno Inferiore	11.628	99,0	94,2	92,5	96,0
ASL TOSCANA CENTRO	81.383	104,8	97,0	96,4	97,7
Lunigiana	2.550	99,5	81,7	78,3	85,1
Apuane	6.743	100,5	93,0	90,7	95,3
V. del Serchio	3.067	113,2	96,4	92,8	100,0
Piana di Lucca	8.438	103,4	96,1	94,1	98,2
Pisana	10.524	107,8	100,6	98,6	102,5
Elba	1.742	112,0	99,0	94,2	103,8
Versilia	8.383	110,1	99,8	97,6	102,0
Livornese	8.151	97,4	89,4	87,4	91,3
A.V. di Cecina, V. d'Era	7.027	103,2	96,5	94,2	98,7
B.V. di Cecina, V. di Cornia	6.752	102,6	88,1	86,0	90,3
ASL TOSCANA NORD OVEST	63.377	104,2	94,5	93,8	95,3
A.V. d'Elsa	3.120	101,9	95,9	92,5	99,3
Senese	6.622	110,0	101,0	98,5	103,5
V. di Chiana Aretina	2.480	100,0	91,1	87,4	94,7
Valdarno	4.676	100,9	92,7	90,0	95,4
Colline dell'Albegna	2.349	98,4	83,2	79,6	86,8
Amiata SI e V. d'Orcia, Valdichiana SI	4.153	112,5	96,2	93,1	99,2
Aretina, Casentino, Valtiberina	9.788	103,8	92,5	90,6	94,3
Amiata GR, Colline Metallifere, Grossetana	7.924	96,1	84,9	82,9	86,8
ASL TOSCANA SUD EST	41.112	102,9	92,1	91,2	93,0
TOSCANA	185.872	104,2	95,1	94,7	95,5

5.1.2 Femmine

Numeratore	Numero di ricoveri nell'anno
Denominatore	Popolazione residente al 1/1
Tipo misura	Tasso
Coeff. moltiplicativo	1.000
Dettaglio	Pop. femminile
Standardizzazione	Etá
Pop. standard	Europa 2013
Fonte	Elaborazioni ARS su flusso SDO regionale
Fornitore	ARS



(a) Indicatore per zona



(b) Trend per zona, Asl e regione

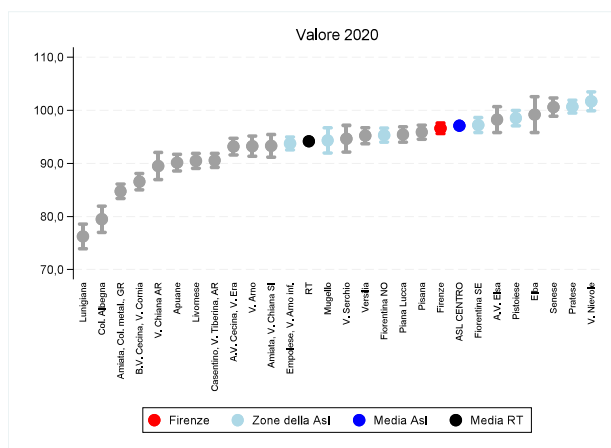
Figura 5.2: Tasso di ospedalizzazione generale, valori 2020

Tabella 5.2: Tasso di ospedalizzazione generale, valori 2020

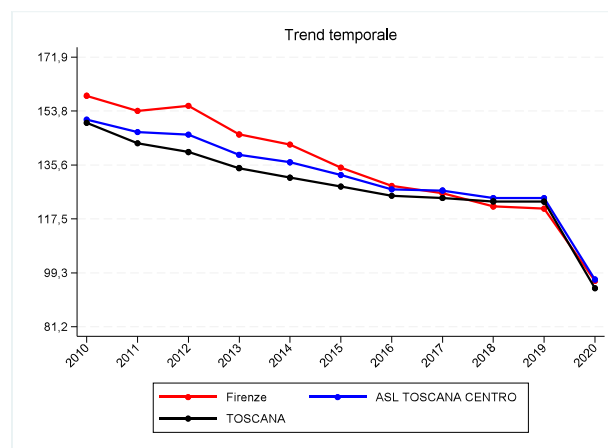
Zona	Numeratore	Valore grezzo	Valore std	95% inf	95% sup
Firenze	22.004	112,7	98,0	96,6	99,4
V. di Nievole	7.090	114,9	101,8	99,3	104,4
Pratese	15.061	114,3	104,1	102,4	105,8
Pistoiese	10.284	115,4	100,7	98,6	102,8
Fiorentina Nord-Ovest	11.642	108,6	99,8	97,8	101,7
Fiorentina Sud-Est	10.288	109,0	97,7	95,7	99,8
Mugello	3.429	107,4	98,0	94,5	101,5
Empolese, Valdarno Inferiore	12.792	104,0	95,5	93,8	97,3
ASL TOSCANA CENTRO	92.590	111,0	99,2	98,6	99,9
Lunigiana	2.460	91,4	72,1	68,8	75,3
Apuane	7.319	101,6	90,0	87,8	92,3
V. del Serchio	3.145	112,5	95,1	91,4	98,7
Piana di Lucca	9.225	106,8	96,7	94,6	98,8
Pisana	11.196	107,0	94,2	92,3	96,0
Elba	1.841	114,3	101,3	96,4	106,2
Versilia	8.724	104,7	93,8	91,7	96,0
Livornese	9.380	104,0	93,8	91,8	95,8
A.V. di Cecina, V. d'Era	7.224	101,6	92,2	90,0	94,4
B.V. di Cecina, V. di Cornia	7.145	101,0	86,8	84,6	89,0
ASL TOSCANA NORD OVEST	67.659	104,2	92,2	91,5	93,0
A.V. d'Elsa	3.562	111,1	102,5	99,0	106,1
Senese	7.474	113,9	102,3	99,9	104,8
V. di Chiana Aretina	2.572	98,6	89,6	85,9	93,2
Valdarno	5.097	105,5	95,4	92,6	98,1
Colline dell'Albegna	2.358	92,3	77,9	74,4	81,4
Amiata SI e V. d'Orcia, Valdichiana SI	4.368	109,7	92,8	89,8	95,8
Aretina, Casentino, Valtiberina	10.421	104,9	90,7	88,9	92,6
Amiata GR, Colline Metallifere, Grossetana	8.850	100,7	87,1	85,1	89,1
ASL TOSCANA SUD EST	44.702	105,3	92,6	91,7	93,5
TOSCANA	204.951	107,4	95,4	95,0	95,9

5.1.3 Maschi e femmine

Numeratore	Numero di ricoveri nell'anno
Denominatore	Popolazione residente al 1/1
Tipo misura	Tasso
Coeff. moltiplicativo	1.000
Dettaglio	Pop. totale
Standardizzazione	Etá
Pop. standard	Europa 2013
Fonte	Elaborazioni ARS su flusso SDO regionale
Fornitore	ARS



(a) Indicatore per zona



(b) Trend per zona, Asl e regione

Figura 5.3: Tasso di ospedalizzazione generale, valori 2020

Tabella 5.3: Tasso di ospedalizzazione generale, valori 2020

Zona	Numeratore	Valore grezzo	Valore std	95% inf	95% sup
Firenze	40.270	109,7	96,6	95,6	97,6
V. di Nievole	13.549	113,8	101,7	99,9	103,5
Pratese	27.862	108,4	100,7	99,5	101,9
Pistoiese	19.347	112,1	98,5	97,1	100,0
Fiorentina Nord-Ovest	21.684	104,4	95,3	94,0	96,6
Fiorentina Sud-Est	20.280	110,4	97,2	95,8	98,6
Mugello	6.561	103,7	94,3	92,0	96,7
Empolese, Valdarno Inferiore	24.420	101,5	93,7	92,5	95,0
ASL TOSCANA CENTRO	173.973	108,0	97,1	96,6	97,6
Lunigiana	5.010	95,3	76,2	73,9	78,6
Apuane	14.062	101,1	90,1	88,6	91,7
V. del Serchio	6.212	112,8	94,6	92,1	97,2
Piana di Lucca	17.663	105,1	95,4	94,0	96,9
Pisana	21.720	107,4	95,9	94,6	97,2
Elba	3.583	113,1	99,2	95,8	102,6
Versilia	17.107	107,2	95,2	93,7	96,7
Livornese	17.531	100,8	90,5	89,1	91,9
A.V. di Cecina, V. d'Era	14.251	102,4	93,2	91,6	94,7
B.V. di Cecina, V. di Cornia	13.897	101,8	86,6	85,0	88,1
ASL TOSCANA NORD OVEST	131.036	104,2	92,2	91,7	92,7
A.V. d'Elsa	6.682	106,6	98,2	95,8	100,7
Senese	14.096	112,1	100,6	98,9	102,3
V. di Chiana Aretina	5.052	99,3	89,5	86,9	92,0
Valdarno	9.773	103,3	93,2	91,3	95,1
Colline dell'Albegna	4.707	95,3	79,5	77,0	81,9
Amiata SI e V. d'Orcia, Valdichiana SI	8.521	111,1	93,3	91,2	95,4
Aretina, Casentino, Valtiberina	20.209	104,4	90,6	89,3	91,9
Amiata GR, Colline Metallifere, Grossetana	16.774	98,5	84,7	83,4	86,1
ASL TOSCANA SUD EST	85.814	104,1	91,3	90,7	92,0
TOSCANA	390.823	105,8	94,2	93,9	94,5

5.2 Tasso di ospedalizzazione per causa

Malattie del sistema circolatorio e tumori rappresentano le due principali cause di ospedalizzazione, in Toscana come nel resto d'Italia, su tutto il territorio. Queste due patologie, infatti, causano circa un terzo dell'ospedalizzazione totale. Vi sono però alcune differenze di genere. Tra le donne le malattie circolatorie sono meno diffuse, la prima causa di ospedalizzazione è rappresentata dalle patologie oncologiche e tra cause più frequenti vi sono le malattie dell'apparato osteo muscolare, mentre tra gli uomini la prima causa di ospedalizzazione è rappresentata dalle malattie circolatorie, con un'incidenza maggiore del 50% rispetto alle donne (il gap tra i due generi si è ridotto a causa della generale diminuzione dei ricoveri nel 2020, per la pandemia). Uomini e donne hanno quindi diverse problematiche di salute e diversi dovranno essere i programmi di prevenzione volti a migliorare la gestione e cura delle malattie e prevenire l'ospedalizzazione.

5.2.1 Maschi

Numeratore	Numero di ricoveri nell'anno per causa
Denominatore	Popolazione residente al 1/1
Tipo misura	Tasso
Coeff. moltiplicativo	1.000
Dettaglio	Pop. maschile
Standardizzazione	Etá
Pop. standard	Europa 2013
Fonte	Elaborazioni ARS su flusso SDO regionale
Fornitore	ARS